

Naturskyddsföreningen
Nacka



Boo Miljö- och Naturvänner

Nacka kommun
Planenheten KFKS 2022-00919
131 81 Nacka kommun
registrator.plan@nacka.se

2026-03-11

Granskningsyttrande över Detaljplan för Agaten, Orminge 37:1, 37:2 och del av 60:1, i Boo i Nacka kommun, Dnr KFKS 2022-00919.

Naturskyddsföreningen i Nacka och Boo Miljö- och Naturvänner har tagit del av granskningshandlingarna för Detaljplan för Agaten, Orminge 37:1, 37:2 och del av 60:1, i Boo i Nacka kommun, diarienummer KFKS 2022-00919. Utformningen av planförslaget är densamma som i samrådet med mindre justeringar, varför föreningarnas synpunkter som framfördes i vårt samrådsyttrande kvarstår.

Förändringar efter samrådet

Granskningsunderlaget har utökats genom att ett antal utredningar tillkommit eller reviderats efter samrådet som startade 2025-02-25. Nytt är att miljöredovisningen inte har reviderats utan att kommunen har valt att utöka planbeskrivningen med miljöfrågor.

Plankartans bestämmelser har enligt samrådsredogörelsen kompletterats med bland annat detta: *”Efter samrådet har justeringar gjorts av plankartans bestämmelser och gränser. Bland annat har mark som får underbyggas ersatts av en höjdbestämmelse, bestämmelsen **n2**, som innebär bevarande av naturmark tillkommit och u-områden för befintliga ledningar tillkommit.”*

Enligt planbeskrivningen har följande underlag tillkommit eller reviderats efter samrådet.

- *Agaten - bemötande av skyfallssynpunkter (WSP, 2025-11-21)*
- *Bullerutredning detaljplan Agaten (Tyréns, 2025-07-01)*
- *Markteknisk undersökningsrapport (Momentux, 2025-09-07)*
- *PM geoteknik Agaten (Momentux 2025-09-07)*
- *PM Landskap Utlåtande över befintliga träd och skogsdungar (Bjerking, 2025-08-27)*
- *PM Upphävande av strandskydd, Dp Agaten (Nacka kommun, 2025-10-08)*
- *Samrådsredogörelse (Nacka kommun, 2026-01-09)*
- *Svar på synpunkter från samråd - påverkan från förorenat grundvatten (Geoveta, 2025-08-15)*
- *Undersökning om betydande miljöpåverkan (Nacka kommun, 2025-11-24)*

Detaljplan för Agaten behöver sättas in i ett helhetsperspektiv

Den pågående och planerade utbyggnaden i kommundelen Boo är omfattande. Vi påtalade redan i samrådet för detaljplanen för Agaten nödvändigheten av att tydligare sätta in detaljplan för Agaten i sitt sammanhang med den totala utbygganden i Orminge-området. Av *figur 1 Kartbild över Orminges utveckling från Nacka kommuns hemsida* framgår omfattningen av utbyggnaden av Orminge Centrum och områdena längs Ormingeringen. Därtill kommer i närområdet utbyggnader av Kummelbergets verksamhetsområde, Myrsjö sportcentrum, Orminge trafikplats och Telegrafberget. Förutom ett planprogram för Orminge Centrum så hanteras varje detaljplan för sig. Planprogrammet som antogs 2015 har inte följts utan har överskridits med råge - med drygt 1700 lägenheter (siffra för år 2024), vilket är cirka 2,5 gånger fler lägenheter än i programmet.

Detaljplanen för Agaten fanns inte med i *Start PM för Kraftledningsstråket, 2018-03-23*, utan har tillkommit senare. Planförslaget har tillkommit på begäran av bostadsrättsföreningen Agaten utanför något planprogram. Föreningarna anser att det finns flera fördelar med att använda sig av planprogram innan detaljplaneringen eller ännu hellre fördjupade översiktsplaner för att kunna få bättre överblick och en helhet i planeringen än om man tar en detaljplan i taget efter markägares önskemål för tillfället. Det här tillvägagångssättet gör det omöjligt att på ett seriöst sätt beräkna kumulativa effekter av planeringen. Det handlar om att ha en överblick över markanvändning, grönstruktur, trafikfrågor, behov av skolor/förskolor och idrottsanläggningar med mera.

Som exempel kan nämnas att alla detaljplanerna för Pylonen, Agaten, Volten, Amperen och Orminge trafikplats var för sig oåterkalleligt exploaterar naturmark i svaga spridningssamband istället för att följa ambitionerna att utveckla och förstärka sambanden. Vilken betydelse får detta sammantaget i Boo?

Ett annat exempel gäller påverkan på trafiksituationen. När trafikpåverkan redovisas per detaljplan utan en sammanhållen analys av den kumulativa effekten blir det svårt att bedöma den samlade belastningen på trafiksystemet. I planbeskrivningen anges att detaljplanen för Agaten beräknas medföra cirka 10 procent fler fordon på Skarpövägen och cirka 15 procent fler fordon på Ormingeringen jämfört med trafikmätning 2024. Samtidigt visar trafikstringsutredningar för Orminge att flera parallella exploateringar genererar ett betydande tillskott av resor. Den samlade analysen för Pylonen, Agaten, Volten och Amperen anger cirka 6 140 resor per dygn, vilket motsvarar ungefär 2 000 nya fordonsrörelser per dygn i det lokala trafiksystemet. Hur stor del detta utgör av den totala trafikökningen när även andra planområden i Orminge och närområdet byggs ut framgår dock inte av planhandlingarna. Det är därför svårt att bedöma i vilken utsträckning den trafikutredning som efterfrågades av Natur- och trafiknämnden i samrådet faktiskt har genomförts, eller hur slutsatsen har dragits att det befintliga trafiknätet kan hantera den tillkommande trafiken.

Ytterligare en annan effekt av exploateringarna längs Ormingeringen är att infartsparkeringar försvinner. Vid ett genomförande av detaljplan för Agaten försvinner cirka 60 platser, som är utan parkeringsavgift och lätt tillgängliga för övergång till kollektivtrafiken. Hur påverkas antalet kollektivåkande om infartsparkeringar ersätts med avgiftsbelagda parkeringar i parkeringshus i Orminge Centrum?



Nr. på kartan	Stadsbyggnadsprojekt	Antal HR/BR		Byggtid	
		HR	BR	Start	Slut
1	Kvarter				
	Ormingehus				
	S Sarvträsk	220		2021	2024
	Röda lungen		55	2025	2027
2	Ormingehus	180		2024	2027
	Knutpunkten				
3	Parkeringshuset	149		2024	2027
	Hantverkshuset	290		2027	2030
	Nya Utövågen		100	2026	2029
4	Norra Sarvträsk	115		2024	2026
	Äldreboende	72		2025	2027
5	Ormingeplan		160	2029	2032
6	Nybacka	217	163		
7	S Kanholmsvägen	350		2029	2033
8	Edölandet (prel)	40		-	-
9	Utövågen (prel)	80		-	-
TOTALT CENTRUM		1 243	948		
10	Amperen	70		2026	2030
11	Volten (200 förskoleplatser)	47		2026	2029
12	Pylonen	200		2026	2032
12	Agaten	300		2027	2030
TOTALT		1 243	1 565		

STADSBYGGNADSPROJEKT ORMINGE

- Ej startad/vilande (planering, positivt planbesked)
- Pågående detalplaner
- Under utbyggnad (laga kraft, bostadsbyggnation)
- Utbyggnad allmän plats
- Utbyggnad klar

Samtliga tidsangivelser för byggtider är preliminära och kan komma att ändras.



Figur 1. Kartbild över Orminges utveckling från Nacka kommuns hemsida.

https://www.nacka.se/49a5fa/contentassets/cc7a6a168a364c1b8e789db3339be50b/orminges-utveckling_a42025maj-webb.pdf

Stärk det gröna spridningssambandet genom att låta hus 6 och hus 7 utgå

Detaljplanen för Agaten tar ingen värdefull naturmark i anspråk utan i huvudsak bebyggs redan hårdgjorda ytor för bilparkering. Det är just sådana områden som i första hand ska användas för ny bebyggelse istället för att ta värdefull naturmark i anspråk. Men detaljplanen ligger i ett svagt samband i Nacka-Värmdökilen utpekad på RUFSS-kartan. Även Nacka kommun redovisar att planområdet ligger i ett svagt grönt samband både i översiktsplanen och naturvårdsplanen. Det innebär att även om detaljplanen inte tar någon värdefull naturmark i anspråk är det viktigt hur området planeras för att kunna stärka det svaga sambandet.

Föreningarna påtalade i samrådet att planbeskrivningen bättre borde sätta detaljplan Agaten i ett sammanhang med övriga pågående eller nyligen beslutade detaljplaner i närområdet. Det är bra att det nu görs i planbeskrivningen som visar kartor från RUFSS 2050 och Nacka kommuns Naturvårdsplan. Planbeskrivningens figur 16, *figur 2* nedan, är särskilt intressant då den tydligt visar spridningskorridoren och planerad bebyggelse i den. Av den framgår tydligt att det stora problemet är detaljplan Pylonen som tar naturmark i anspråk och försvagar spridningskorridoren. Det gör att högre krav behöver ställas på detaljplan Agaten att istället förstärka spridningskorridoren. De förslag som redovisas med att planera barrträd är bra men inte tillräckliga. Därför vidhåller vi att hus 6 och hus 7 bör utgå ur detaljplanen.

Vi anser att det markområdet istället borde planeras som naturmark och nyplanteras med träd, buskage och ny markvegetation för att förstärka det svaga gröna sambandet.



Figur 2. Bild som visar föreslagen barrplantering, ungefärlig utbredning för detaljplanerna Volten, Agaten och Pylonen, (Nacka kommun, 2025) Ur planbeskrivningen för detaljplan Agaten, figur 16. Hus 6 och hus 7 högst upp i bild mot Skarpövägen.

I samrådsredogörelsen sägs att *”Den mest betydelsefulla delen av grönstråket mellan Skarpnäs och Rensättra går norr om Skarpövägen, och inte över de ytor som är föreslagna för exploatering i detaljplanen.”* Vi vill framhålla att den delen längs stranden av Myrsjön är som smalast 15 - 20 meter bred, vilket är väldigt smalt för ett grönt samband och att naturmarken söder om Skarpövägen också måste ses som en betydelsefull del i sambandet.

Under rubriken *Miljö- och klimatambitioner i stadsutvecklingen i Nacka* listas åtgärder för att nå ambitionsnivån gällande *”Tillgängliga och utvecklade park- och naturområden”*. Åtgärderna är bra och det måste säkerställas att de genomförs. Men vi saknar en redovisning av hur detaljplanen förhåller sig till 3 + 30 + 300 vilket vi tar upp mer i detalj nedan.

Svårigheter att uppnå miniminivåerna 3 + 30 + 300 för hållbar stadsplanering

I Nacka kommuns nyligen antagna *Översiktsplan 2050* står under rubriken *Klimatsmart och robust*, sid 25: ***”Planeringen tar inspiration från principer som 3-30-300-regeln för att säkerställa tillgång till grönska på flera nivåer. Samtidigt skapas robusta strukturer som klarar extrema väderförhållanden och skyddar samhällskritiska funktioner. Genom resurseffektivitet och cirkularitet minimeras klimatpåverkan och naturens resurser bevaras för framtida behov.”*** (Översiktsplanens markering med fet stil.)

Vi föreningar förväntar oss att principen används som planeringsverktyg i varje detaljplan. Det är därför anmärkningsvärt att 3 + 30 + 300 principen inte använts och överhuvudtaget inte är nämnd i underlaget för detaljplan för Agaten. Sannolikt kommer miniminivåerna för varken 3, 30 eller 300 att kunna uppnås. Viktiga riktlinjer för hållbar stadsplanering nås inte, vilket inte är acceptabelt för planering av bostadsområden som har en uppskattad livslängd av 100 år. Även om inte riktlinjerna uppnås, så ska detta redovisas och framgå i handlingarna.

3 + 30 + 300 principen har tagits fram för att ange *”miniminivåer för hur stor andel träd och grönytor en stad behöver ha för att anses vara hållbar för oss människor. Principen är evidensbaserad, vilket betyder att den bygger på vetenskapliga studier, vilket många tidigare principer eller regler inte gjort.”* Citatet är hämtat ur *3 + 30 + 300 principen Handbok* framtagen av *Yggdrasil – The Living Nordic City Project*.¹, en praktisk vägledning för implementering av 3 + 30 + 300 principen.

3 – Synlig grönska, att se 3 stora träd från sitt fönster

Riktlinjen är att alla ska kunna se minst tre stora träd från fönster i sin bostad, på arbetsplatsen eller vårdplatsen. Detta främjar psykiskt välbefinnande, förbättrar mental återhämtning, koncentration, inlärning och kreativitet. Med stort träd avses träd med en minsta stamdiameter i brösthöjd på cirka 30 cm eller en minsta trädtäckningsyta på 28 kvadratmeter, det vill säga en projektyta för trädkronan, vilket kan översättas till en minsta krondiameter på cirka 6 meter. Träden bör stå inom en zon på 25-30 meter från betraktaren.

Inom planområdet för Agaten är det tveksamt om målet att se 3 stora träd från sitt fönster kan uppnås, inte bara för lägenheter i föreslagna nybyggnation hus 1-7 utan också för lägenheterna

¹ <https://tradkontoret.se/wp-content/uploads/2025/08/330300-principen-Handbok-2025-08-27-SE-LQ.pdf>

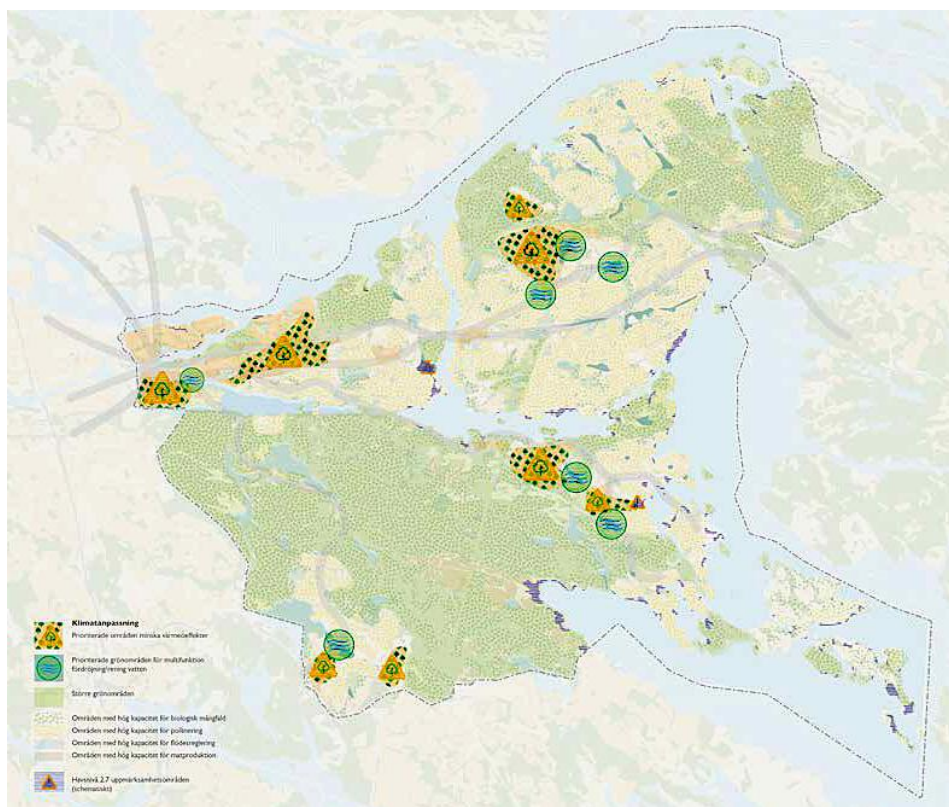
i de befintliga husen. Förutsättningarna varierar, men för huvudparten av lägenheterna kommer sannolikt inte målet att kunna uppnås.

30 – Minst 30% krontäckning krävs för klimatreglering med mera

Riktlinjen är minst 30% trädkrontäckning i varje stadsdel eller kvarter för att uppnå temperaturreglering, minskning av luftföroreningar och dagvattenhantering samt en rad fysiska och psykiska fördelar för oss människor. Studier visar genomgående att människor som bor i stadsdelar med högre trädäckningsgrad är friskare och lyckligare, oavsett faktorer som inkomst och sociologisk bakgrund. 30 % är ett minimum, helst bör trädäckningen vara större för full effekt.

I planområdet för Agaten kommer sannolikt inte 30 % trädäckning att uppnås. En konsekvens av lägre trädäckning är bland annat högre temperaturer och det är känt att delar av Västra Orminge liksom Kummelbergets verksamhetsområde är riskområden för utveckling av värmeöar med mycket höga temperaturer, över 35 grader. Nacka kommuns ambitioner framgår klart i *Översiktsplan 2050* som särskilt lyfter vikten av att klimatanpassningsåtgärder integreras i fysisk planering redan från början. Av karta nedan, *figur 3*, som är hämtad ur samrådsversionen för *Översiktsplan 2050*, framgår tydligt att hela Västra Orminge och Kummelbergets verksamhetsområde är prioriterade områden för att minska värmeöeffekter. Värmekartering som visar områden med höga maxtemperaturer visar mer i detalj att planområdet för Agaten ligger i eller i direkt anslutning till ett riskområde för höga temperaturer, se *figur 4 och 5*. Vid sådana temperaturer ökar risken för värmestress, särskilt för äldre och barn, samtidigt som bostäder och gårdsmiljöer kan få betydligt sämre mikroklimat under värmeperioder.

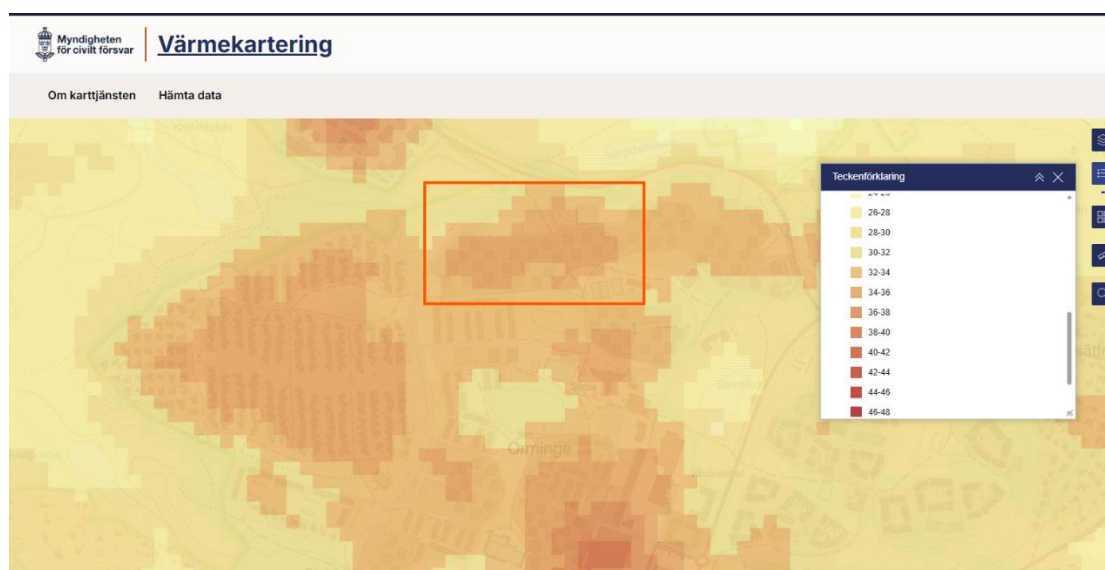
Detta understryker behovet av att lokalklimat och värmebelastning analyseras i planeringen av området.



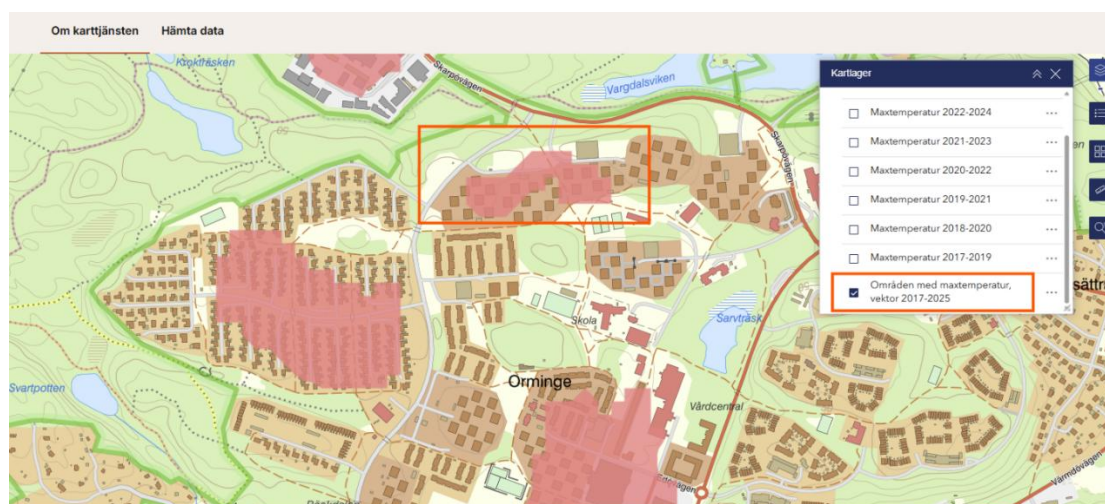
Figur 3. Karta ur samrådsversionen för Översiktsplan 2050, under rubriken Klimatsmart och robust, sid 17, som markerar hela Västra Orminge och Kummelbergets verksamhetsområde som prioriterade områden för att minska värmeöeffekter.

I kommunens *Klimat- och miljöprogram 2025-2040*² sägs att ”Områden i Nacka som riskerar drabbas av klimatförändringarnas effekter ska minska varje år.” Bland effekter nämns förutom buller också ”översvämningar, havsnivåhöjning och byggnader som drabbas av värmeöar.” Kommunens klimat- och miljöprogram förutsätter att klimatrisker identifieras och hanteras tidigt i planprocessen. Hur kan man då underlätta att redovisa värmeeffekter som en del av planbeskrivningen?

Även i *Start PM för detaljplan för Agaten 2023-05-04* sägs att ”En strategi för miljö- och klimatambitioner i stadsutvecklingen i Nacka har trätt i kraft den 1 januari 2020. Syftet med strategin är att samla kommunens ambition när det gäller miljö- och klimatarbete i stadsutvecklingen i hela Nacka. Strategin ska vara vägledande i stadsutvecklingen genom att miljö- och klimatarbetet förankras tidigt i stadsbyggnadsprojekten samt i de olika skedena i stadsbyggnadsprocessen. ... Anpassning till framtida klimat sker i all planering och genomförande.”



Figur 4. Värmekartering som visar områden med höga maxtemperaturer i Västra Orminge och Kummelbergets verksamhetsområde. Planområdet för Agaten är markerat i kartan. Källa: Nationell värmekartering (områden med maxtemperatur 2017–2025).



Figur 5. Värmekartering i vektorformat som visar områden med maxtemperaturer. Planområdet för Agaten är markerat i kartan. Källa: Nationell värmekartering – områden med maxtemperatur (vektor 2017–2025).

² <https://www.nacka.se/4959b5/globalassets/kommun-politik/dokument/styrdokument/program/klimat-och-miljoprogram.pdf>

I granskningsdokumentet *PM Ekosystemtjänster inom detaljplan Agaten i Orminge (Nacka kommun, 2024-03-13)* står under *Reglerande ekosystemtjänster, Reglering av lokalklimat*: ”Området har vissa mindre ytor som kan påverka lokalklimatet i och med sin växtlighet, vilket får anses vara den befintliga ekosystemtjänsten för lokalklimatet i området. Undersökningar visar att närheten till vatten och sammanhängande skogsområden och annan växtlighet, minskar temperatursvängningarna och kan dämpa t ex en värmebölja med flera grader. I sådana situationer är det också viktigt med skugga från träd och grönytor som absorberar värmen snarare än att reflektera den. Om växtligheten exploateras och inte ersätts finns det därför ett direkt samband med detta och lokalklimatet. Därmed är det lämpligt att spara och tillföra sådan växtlighet i så stor grad som det är möjligt, för att kunna bibehålla och helst förbättra tjänsten.”

Det är mycket anmärkningsvärt att i granskningsunderlaget för Agaten inte problematiken kring värmeöar är upptagen. Planbeskrivningen innehåller ingen analys av hur värmeböljor eller urban värmeöeffekt påverkar planområdet, detta trots att området i kommunens egna planeringsunderlag identifierats som ett prioriterat område för att minska värmeöeffekter.

En fördjupad lokalklimat- och värmebelastningsanalys bör genomföras i linje med kommunens klimat- och miljöprogram samt nationella riktlinjer för klimatanpassning. Kartmaterial som visar hur områden med höga temperaturer överlappar föreslagen bebyggelse bör redovisas.

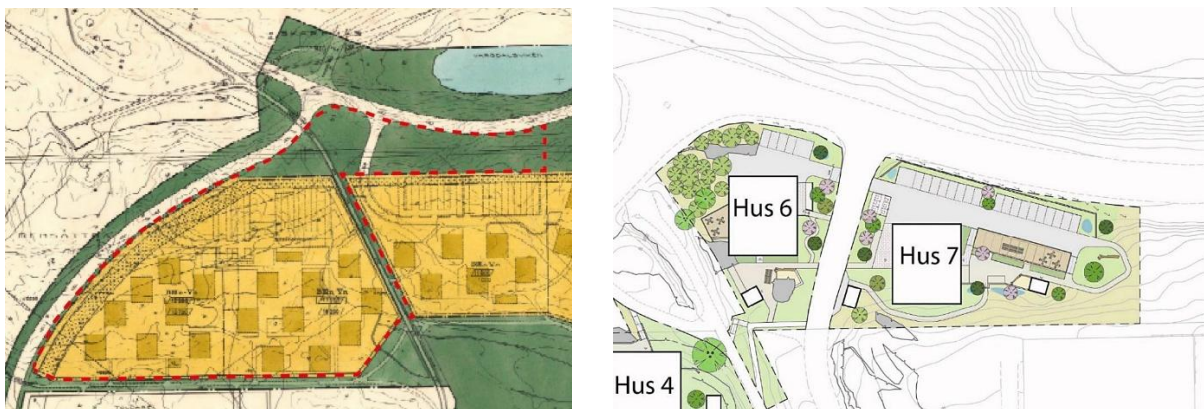
300 – Högst 300 meters gångavstånd till högkvalitativt grönområde

Riktlinjen är att alla ska ha tillgång till ett högkvalitativt offentligt grönområde på minst 5 000 – 10 000 kvadratmeter inom 300 meters promenad- eller cykelavstånd från sin bostad, arbetsplats eller vårdplats. Det är det faktiska avståndet som avses, inte fågelvägen. Med högkvalitativt menas ett grönområde, som erbjuder möjligheter till ett brett spektrum av rekreation, helst med en mångsidig vegetation, tillräckligt med träd och skugga, men också solljus. Större grönområden kan erbjuda olika användningsområden och upplevelser, mer biologisk mångfald och naturupplevelser av högre kvalitet. *World Health Organization, Regional Office for Europe (2017)* har rekommenderat en minsta storlek på 0,5–1,0 hektar inom 300 meters gångavstånd från sitt hem för att uppnå detta. Därmed säkerställs tillgänglighet för rekreation och främjande av psykiskt och fysiskt välbefinnande.

I planområdet för Agaten sägs att Centrala parken i Orminge ligger cirka 100 meter söder om planområdet och att målet därmed uppnås med tillgång till ett offentligt grönområde inom 300 meters promenad- eller cykelavstånd. Med Centrala parken avses tydligen hela parkstråket från norr till söder, från Ormparken Korsöstigen/Mörtöstigen och lekplatsen Sandövågen vid Orminge skola till det som kallas Centrala parken vid Nämöstigen i söder, en sträcka på runt kilometern från norr till söder. Parkstråkets kvalitet varierar, grönområdets norra del närmast planområdet Agaten har potential att utvecklas. Centrala parken upprustades för ett par år sedan. Sammantaget skulle parkstråket kunna sägas utgöra ett högkvalitativt grönområde.

Argument för att inte bygga hus 6 och hus 7

Det finns flera starka argument för att inte bygga hus 6 och hus 7 och vårt platsbesök förstärker ytterligare argumenten. Hus 6 och 7 är placerade på en direkt olämplig plats och bör utgå ur planen till förmån för att det svaga gröna spridningssambandet kan förstärkas och utvecklas. Kommunen kan och bör avstå byggnation av både hus 6 och hus 7.



Figur 6 till vänster. Stadsplan S86, (utsnitt ur befintlig plankarta), (Nacka kommun, 2024), figur 3. i Planbeskrivningen.

Figur 7 till höger. Förslag till utformningen av gårdarna vid hus 6-7, (Vida och White, 2025), figur 20. i Planbeskrivningen. Skarpövägen och Myrsjön norr om hus 6 och 7.

Nedan följer argumenten.

- kommunägd mark

Nacka kommun äger marken i före detta kraftledningsstråket och har rådighet över hela markområdet där hus 6 och 7 föreslås byggas.

- svagt grönt spridningssamband

Marken ligger i ett svagt grönt spridningssamband, som inte ska exploateras utan istället förstärkas och utvecklas enligt kommunens egna ambitioner.

- grön trafikzon fri från bebyggelse mot vägområden

Genom att behålla den gröna zonen mellan bebyggelsen och Skarpövägen/Ormingeringen så följs intentionen från den ursprungliga stadsplanen S 86 att en planterad grön zon skyddar bebyggelsen. Se figur 6.

- svårigheter att nå godkända bullervärden för gårdar, uteplatser och föreslagna lägenheter

Hus 6 och 7 klarar inte gränsvärdena för buller vid uteplats utan ljudsänkande åtgärder vilket blir tydligt när man besöker platsen. Området omges på två sidor av starkt trafikerade vägar.

I planbeskrivningen står ”För uteplats vid sidan av hus 6 respektive uteplats vid sidan av hus 7 bedöms lokala bullerskärmar vid varje uteplats behövas för att riktvärdena ska klaras.”

De föreslagna gårdsmiljöerna kring hus 6 och 7 ligger i en slänt ner mot Ormingeringen/Skarpövägen och är också bullerstörda.

Särskilda krav ställs på anpassningar av byggnadernas utformning, balkonger och lägenheternas planlösningar för att gällande bullerriktvärden i trafikbullerförordningen (SFS 2015:216) ska kunna uppfyllas.

- risken för höga temperaturer ökar

Hela planområdet för Agaten är markerat riskområde för utveckling av höga temperaturer. Riskerna skulle kunna minskas om hus 6 och 7 utgår och området istället trädplanteras.

- bostadsrättsföreningen Agaten önskade bygga på egen mark

I Start PM för detaljplan Agaten står ”Planenheten mottog den 5 maj 2017 en begäran om planbesked för fastigheterna Orminge 37:1 och 37:2. Sökande föreslog fem flerbostadshus om

cirka 140 bostäder på en yta som idag utgörs av parkeringsdäcket. Den 30 augusti 2017 beslutade miljö- och stadsbyggnadsnämnden om ett positivt planbesked.”

Bostadsrättsföreningen Agaten har, så vitt vi kan förstå, inte något eget intresse av att bygga på kommunens mark.

- kommunens idé om ekonomisk kompensation för kostnaden för markförlagda kraftledningar

Kommunen har sett chansen att utöka planområdet med den kommunala marken. Genom planläggning och försäljning av marken, så möjliggörs finansiering av en del av kostnaderna för markförläggning av kraftledningarna. Men när intresset att få in pengar är det som får styra och kommunens linje är att varje enskilt projekt i sig ska vara ekonomiskt självbärande, så leder det till dåliga lösningar för helheten i planeringen.

I start PM står ”Projektets mål är att skapa byggrätter för cirka 300 bostäder varav 100 bostäder på kommunens mark, öka tryggheten i området genom att bebygga parkeringsytor och genomföra projektet med ekonomi i balans. Syftet med att ta med befintliga flerbostadshus i södra delen är att värna de kulturhistoriskt värden som finns i bebyggelse och landskap.”

När planprogrammet för Orminge Centrum redan för ett par år sedan överskridits med 1700 lägenheter, som vi tidigare nämnt, så känns ett tillskott till bostadsbeståndet på 100 lägenheter på kommunal mark i planområdet Agaten som något kommunen lätt borde kunna avstå.

Kommentar till dokumenten i planunderlaget

Nacka kommun har valt att inte längre ha en miljöredovisning som ett separat dokument i planunderlagen för att istället arbeta in den informationen i planbeskrivningen. Föreningarna blev informerade om detta på Nacka kommuns naturvårdsråd hösten 2025 och vi framförde då att den fristående miljöredovisningen har varit en viktig källa till samlad information om miljöpåverkan av detaljplanerna. Miljöredovisningen har också innehållit förslag till hur miljöpåverkan skulle kunna minskas. Vi uttryckte en farhåga om att värdefull information riskerar att utebli om miljöredovisningen läggs ihop med planbeskrivningen.

Granskningsförslaget för detaljplan Agaten är en av de första detaljplaner vi ser där detta förfarande använts. Dessvärre verkar våra farhågor ha besannats. Vår uppfattning är att redovisningen av planens miljöpåverkan inte är lika omfattande som den skulle ha varit med en fristående miljöredovisning. Risken vi ser nu är att de resonemang om olika överväganden som brukar finnas i miljöredovisningarna förloras. Det gör det svårare för oss att bedöma vilka överväganden som gjorts och vilka förändringar i detaljplanen som skulle kunna göras men som av olika anledningar väljs bort. Detta minskar transparensen i kommunens överväganden. I planbeskrivningen redovisas kommunens slutliga ställningstagande och det kan sägas vara en kompromiss mellan olika intressen. Det är då av stor vikt att ha ett eget dokument som redovisar både miljöpåverkan och förslag på att minska denna påverkan utan att alltför mycket kompromisser görs till exploateringsintressen. De kompromisserna görs ju ändå.

Däremot är vi nöjda med *Undersökning om betydande miljöpåverkan* som på ett tydligt sätt redovisar kommunens ställningstagande i den frågan. Detta är något som vi har efterlyst under lång tid och det är tydligt att Mark- och miljööverdomstolens dom angående detaljplan Volten fått stor inverkan på hur kommunen hanterar detta.

Vi anser också att *PM Ekosystemtjänster* är mycket bra som planunderlag och vi skulle önska att alla detaljplaner föregås med liknande analyser. Det vi efterfrågar nu är att slutsatserna i ekosystemtjänstanalysen ännu mer tas tillvara i hur man utformar detaljplanen.

Ekosystemanalysen för detaljplan Agaten gjordes inför samrådet och vi hade gärna sett att den följdes upp och visade på utfallet i samrådsförslaget respektive i granskningsförslaget.

Formalia

- kläckhå/ gnaghål av den rödlistade reliktbocken i död sälg är fel, ska vara myskbock.

I Undersökningen om betydande miljöpåverkan sid 5-6 står *"Träd med naturvärden är två popplar som kommer att bevaras, samt en död sälg med kläckhå/ gnaghål av reliktbock som föreslås flyttas till närliggande naturområde. Ingen negativ påverkan bedöms ske på rödlistade hotade eller artskyddade växt- eller djurarter."*

Rätt ska vara som det står i *Naturvärdesinventering NVI (Pro Natura, december 2023)* Naturvårdsobjekt 1, sid 14 *"... Död ved förekommer genom några döda stammar av björk och rönn, självgallrad asp samt en grövre död sälg längst i nordost. På sälgen noterades kläckhå/ gnag av signalarten myskbock *Aromia moschata* noterades."*

Samma fel står också i *Miljöredovisningen under Slutsatser och rekommendationer* på sid 19.

- Naturskyddsföreningen i Nacka saknas i Samrådsredogörelsens lista sid 3 över remissinstanser som inkommit med remissvar.

- I Undersökning om betydande miljöpåverkan står felaktigt på sid 13 "De miljöfrågor som har betydelse för projektet undersöks under planarbetet och redovisas i planbeskrivningen. Som underlag för planbeskrivningen tas en miljöredovisning fram som redovisar miljökonsekvenserna." Miljöredovisningen togs fram till samrådet men har inte reviderats till granskningen, vilket bör framgå.

Slutord

Föreningarna avstyrker hus 6 och hus 7 i Detaljplan för Agaten. För övriga delar behöver planen omarbetas för att bli mer klimatanpassad, dämpa risken för värmeeffekter och bättre leva upp till 3 + 30 + 300 principen.

För Naturskyddsföreningen i Nacka

Ronny Fors

ordförande ronny.fors@naturskyddsforeningen.se

För Boo Miljö- och Naturvänner

Kerstin Lundén

ordförande kerstin.lunden.natur@gmail.com

Anna Henriksson

vice ordförande sparvstigen1@gmail.com

Kopia sänd till
Miljöenheten, Nacka kommun
miljoenheten@nacka.se

Kommunikolog Anna Herrström
anna.herrstrom@nacka.se

Kommunikolog Stella Malmgren
stella.malmgren@nacka.se

Kommunikolog Linda Silfverberg
linda.silfverberg@nacka.se