

Naturskyddsföreningen  
Nacka



*Boo Miljö- och Naturvänner*

Nacka kommun  
Miljö- och stadsbyggnadsnämnden  
**Dnr B 2024-001630**  
131 81 Nacka kommun  
bygglov@nacka.se

2025-01-16.

### **Synpunkter på Ansökan om tidsbegränsat lov för byggbodas och upplag till och med 2034-12-01, fastigheten Bo 1:608, i Boo, Nacka kommun. Dnr B 2024-001630.**

---

Boo Miljö- och Naturvänner och Naturskyddsföreningen i Nacka och har tagit del av handlingarna för ansökan om tidsbegränsat lov för byggbodas och upplag på fastigheten Bo 1:608, Baggensvägen, i Boo, diarienummer B 2024-001630, och vill lämna följande synpunkter.

#### **Bakgrund och underlag**

Det sökta lovet dnr B 2024-001630 är ett av flera ansökningar om lov på den aktuella platsen, två ärenden är under handläggning och ett ärende är avskrivet.

**Dnr B 2024-001630** Tidsbegränsat lov för byggbodas och upplag till och med 2034-12-01.

**Dnr B 2024-001294** Tidsbegränsat lov för nybyggnad av visningsbod till och med 2034-09-17.

**Dnr B 2024-000694** Tidsbegränsat lov för byggbodas och upplag till och med 2029-05-10.

Bygglov beviljades 2024-10-04. Beslutet överklagades. Nacka kommunen meddelade länsstyrelsen 2025-01-14 att de återkallade ansökan om tidsbegränsat bygglov, vilket är anledningen till att länsstyrelsen 2025-01-15 upphävde Miljö- och stadsbyggnadsnämndens i Nacka kommun beslut den 4 oktober 2024, § DL 2024-001710, dnr B 2024-000694, och avskrev ärendet från vidare handläggning.

Ändringar har nu gjorts. I det för synpunkter aktuella dnr B 2024-001630 har platsen för upplaget flyttats så att den ligger precis utanför strandskyddat område och vid sidan om en av boende använd gångstig. Det befintliga slånbuskaget förslås tas bort, ytan grusas för upplag. I dnr B 2024-001294 är det befintliga slånbuskaget kvar, se *bild 5-6* på nybyggnadskartor, som bifogats ansökningarna. Här överensstämmer inte byggloven med varandra och det bör justeras.

Om bägge ansökningarna går till beslut bör de samordnas och tas upp samtidigt. Beslut har ännu inte fattats för dnr B 2024-001294.

En annan ändring är tidsbegränsningen, som förlängts till 10 år med möjlighet till ytterligare förlängning. För det nu upphävda beslutet dnr B 2024-000694 var tidsbegränsat lov sökt för 5 år och för både dnr B 2024-001630 och dnr B 2024-001294 söks tidsbegränsat lov för 10 år.

Underlaget för den aktuella ansökan dnr B 2024-001630 är otillräckligt. Beskrivning av verksamheten saknas i de handlingar som ligger tillgängliga i kommunens bygglovsarkiv. Av Miljö- och stadsbyggnadsnämndens beslut 2024-10-04 för dnr B 2024-000694 Tidsbegränsat bygglov med startbesked framgår att ansökan gäller för etableringsområde under arbetet med nya ledningar och gator i området. Området är ca 2 900 kvm stort. Om samma uppgifter gäller för den aktuella ansökan dnr B 2024-001630 är oklart.

Ingen diskussion om platsens lämplighet finns trots att området hyser höga naturvärden. Störande verksamhet kommer att pågå hela året med extra känslighet under häckningstiden. Etablering och verksamhet utgör en sådan påtaglig förändring i omgivande natur- och kulturmiljö att vi anser att Nacka kommun är skyldiga att genomföra ett samråd med länsstyrelsen enligt Miljöbalken kap 12 § 6. Nackas kommunekologer har inte varit informerade eller rådfrågade inför ansökan och yttrande från kommunekolog har inte inhämtats.

Det här ärendet är verkligen ett exempel på behovet av samordning av alla enheter om Nackas ökade mål och ambitioner på miljöområdet ska nås, en implementering på alla nivåer krävs.

### **Platsen är klart olämplig för den föreslagna verksamheten**

Vi anser att den valda platsen för vilken ansökan om lov söks för upplag och bodar är klart olämplig, främst för att den är en del i ett större sammanhängande naturområde med höga naturvärden. I arbetet med Detaljplan 676 för Mjölkkudden - Gustavsviks gård med Bergholmen genomfördes 2015 en naturvärdesinventering inkluderande fågelinventering i strandzonen, som visar på miljöer med höga naturvärden. Skogsstyrelsen har tidigare klassat en del av området som nyckelbiotop. Av *bild 1-4* i utdrag ur inventeringen framgår beskrivning och sammanställning av naturvärden med naturvärdesträd och ett flertal rödlistade arter. Till det ska läggas att närboende har gjort observationer av många arter såsom hasselsnok, hasselmus och många fågelarter, grod- och kräldjur. Fladdermöss är inte inventerade, så vitt vi vet, men området borde vara en lämplig livsmiljö för fladdermöss. Grod- och kräldjur är inte heller inventerade i området.

Vi menar att ett betydligt större område än det med naturvärden markerade är viktigt. De stora slånbuskagen och den öppna marken används till exempel vid fåglars födosök och häckning liksom av grod- och kräldjur vid förflyttningar mellan lekplatser och skyddade övervintringsplatser och som skydd för flera däggdjursarter.

Det är uppenbart att ett ianspråkstagandet av platsen för ansökan definitivt är olämplig sett i sitt sammanhang. Flera tusen kvadratmeter markvegetation försvinner och cirka 600 kvadratmeter slånbuskage, se *bild 7*, försvinner, ytorna grusas. En idag relativt ostörd miljö kommer att fyllas

med bullrande transporter och verksamheter, ljud och ljus. Det kommer att påtagligt påverka och störa djurlivet i naturområdet.

### **Annan plats för upplag och bodar måste sökas**

Det kan självklart ställas krav på ytterligare och kompletterande utredningar, men redan utifrån det vi vet idag, så anser vi att en annan plats måste sökas för upplag och bodar. Redan utan hänsyn till eventuellt tillkommande arter vid nya inventeringar, så anser vi det.

I det fall kommunen väljer att gå vidare med ansökan kan det eventuellt bli aktuellt med artskyddsutredningar för exempelvis mindre hackspett och hasselsnok och skyddsåtgärder eller kompensationsåtgärder. Detta jämsides med risken för överklagande förlänger processen i en fråga som är angelägen att lösa så snabbt som möjligt.

### **Föreningarna anser att ansökan om bygglov bör avstyrkas.**

För Boo Miljö- och Naturvänner  
Kerstin Lundén  
ordförande [kerstin.lunden.natur@gmail.com](mailto:kerstin.lunden.natur@gmail.com)

För Naturskyddsföreningen i Nacka  
Ronny Fors  
ordförande [ronny.fors@naturskyddsforeningen.se](mailto:ronny.fors@naturskyddsforeningen.se)

Kopia sänd till

Miljöenheten, Nacka kommun  
[miljoenheten@nacka.se](mailto:miljoenheten@nacka.se)

Kommunekolog Anna Herrström  
[anna.herrstrom@nacka.se](mailto:anna.herrstrom@nacka.se)

Kommunekolog Stella Malmgren  
[stella.malmgren@nacka.se](mailto:stella.malmgren@nacka.se)

Kommunekolog Linda Silfverberg  
[linda.silfverberg@nacka.se](mailto:linda.silfverberg@nacka.se)



Figur 2. Naturvärdesobjekt utpekade i Callunas naturvärdesinventering (NVI). Även en nyckelbiotop avgränsad av Skogsstyrelsen 2012 visas.

Bild 1. Naturvärdesinventering (NVI) i strandzon på Mjölkudden, södra Boo, Nacka kommun, Calluna 2015-06-15. Sid 7.

## Objektsbeskrivningar

Vid Callunas naturvärdesinventering avgränsades sex naturvärdesobjekt, se karta i slutet på dokumentet. För varje objekt finns beskrivning, motivering till naturvärdesklass och funna naturvärdesarter. Arterna beskrivs i bilaga 2. I artbilagan framgår vem observationen har gjorts av. För information om metoden för naturvärdesinventering (NVI) enligt SIS-standard, se huvudrapporten eller bilaga 1. För referenser, se huvudrapport.


Naturvärdesobjekt 1. Halvöppet område med grova ekar i norra delen av området					
Naturvärdesklass	Säkerhet	Inventerare	Naturtyp	Biotop	Natura 2000-habitat
2, högt naturvärde	Säker	Johanna Lundberg	Skog och träd	Lundmiljö, blandskog	Nej
Motivering		Naturvärdesarter	Biotopvärde	Artvärde	Hotat Natura 2000-habitat
Naturvärdet är knutet till de gamla grova ekarna, det blomrika buskskiktet, lundflora och mindre hällmarksområden med torrängsvegetation. Blomrika buskmiljöer utgör värde för nektarsökande insekter. Tandrot är en signalart som är knuten till lundmiljöer. Gulpudrad spiklav hittas på äldre ekar.		Gulpudrad spiklav, tandrot, liljekonvalj, stare, hussvala	Påtagligt	Påtagligt	Nej
Beskrivning	Bild				Bildtext
Öppen ädellövskog med gamla, grova ekar och triviallövtred. Mot vattnet i öster finns ung tall. Omväxlande slutenhet, lundmiljö. I området finns solbelysta bryn med bl.a. hassel, hagtorn och slån. I fältskiktet finns lundflora med bl.a. vitsippa, liljekonvalj, tandrot och natt och dag. Mindre hällmarksområden med torrängsvegetation. Vid Callunas fågelinventering observerades, rödhake, steglits, trädkrypore och de rödlistade arterna hussvala och stare.					I området finns flera grova ekar.
Känslighet					
Lundflora känsligt för markstörningar. Värdefulla brynmiljöer. Skyddsvärda träd.					

Bild 2. Naturvärdesinventering (NVI) i strandzon på Mjölkudden, södra Boo, Nacka kommun, Calluna 2015-06-15. Bilaga 3 Naturvärdesobjekt, sid 3.


Naturvärdesobjekt 2. Blandskog med ädellövträd och hassel vid Baggensvägen					
Naturvärdesklass	Säkerhet	Inventerare	Naturtyp	Biotop	Natura 2000-habitat
2, högt naturvärde	Säker	Johanna Lundberg	Skog och träd	Ädellövskog	-
Motivering		Naturvärdesarter	Biotopvärde	Artvärde	Hotat Natura 2000-habitat
Naturvärdet är knutet till de gamla, grova ekarna, lundflora, buskskiktet med blommande buskar och gamla hasselbuketter. Det finns kontinuitet i trädskiktet och det inslag av död ved. Många skyddsvärda insekter, lavar och svampar är knutna till gamla ekar. Blommande buskar som slån är en viktig resurs för insekter om våren. Objektet är nyckelbiotop enligt Skogsstyrelsens inventering 2012 (N252-2012). Vid inventeringen hittades tio signalarter varav två är rödlistade (kategori nära hotad NT): oxtungssvamp och rödbrun blekspik. Calluna bedömer att arterna kan finnas kvar i området.		Svart trolldruva, tandrot, myskmadra, skogslind, rostfläck, gulpudrad spiklav, brun nållav, oxtungssvamp, rödbrun blekspik, barkticka	Påtagligt	Högt	-
Beskrivning	Bild				Bildtext
Lundartat skogsområde med varierad slutenhet. Trädskiktet domineras av ek med flera gamla, grova ekar. I området finns även andra lövtred och tall. I buskskiktet finns rikligt med hassel samt inslag av slån. Fältskiktet är lundartat. Objektet ligger strax utanför inventeringsområdet.					I området finns rikligt med hassel i buskskiktet.
Känslighet					
Lundflora känslig för markstörning eller för hög ökad solinstrålning. Ligger ej i anslutning till strandzon och bedöms inte beröras direkt av planerna för strandpromenaden.					

Bild 3. Naturvärdesinventering (NVI) i strandzon på Mjölkudden, södra Boo, Nacka kommun, Calluna 2015-06-15. Bilaga 3 Naturvärdesobjekt, sid 4.

	Rödlistan 2010	Rödlistan 2015	Signalarter Skogsstyrelsen	Fågeldirektivet	Fridlysning enl 6, 8, 9 §§	Fåglar 50% minskning 1975-2005	Callunas naturvårdsart	Objekt arten har observerats i	Kommentar
<b>Fåglar</b>									
Bergand <i>Aythya marila</i>	Sårbar (VU)	Sårbar (VU)						4	I lämplig häckningsmiljö. Observerad av Calluna.
Ejder <i>Somateria mollissima</i>	Nära hotad (NT)	Sårbar (VU)						4	Sång och spel i lämplig häckningsmiljö. Flera par med ungar. Observerad av Calluna.
Fisktärna <i>Sterna hirundo</i>				x				4	Födosök. Arten finns upptagen i bilaga 1 till fågeldirektivet, vilket innebär att arten har ett sådant unionsintresse att särskilda skyddsområden behöver utses. Observerad av Calluna.
Hussvala <i>Delichon urbica</i>		Sårbar (VU)				x		1	Observerad av Calluna.
Mindre hackspett <i>Dendrocopos minor</i>	Nära hotad (NT)	Nära hotad (NT)						3	Observerad av Calluna.
Näktergal <i>Luscinia luscinia</i>						x		3	Sång i lämplig häckningsmiljö. Observerad av Calluna.
Rosenfink <i>Carpodacus erythrinus</i>	Sårbar (VU)	Sårbar (VU)						6	Sång i lämplig häckningsmiljö. Observerad av Calluna.
Silltrut <i>Larus fuscus</i>	Nära hotad (NT)	Nära hotad (NT)						4	I lämplig häckningsmiljö. Observerad av Calluna.
Silvertärna <i>Sterna paradisaea</i>				x			x	4	Födosök. Arten finns upptagen i bilaga 1 till fågeldirektivet, vilket innebär att arten har ett sådant unionsintresse att särskilda skyddsområden behöver utses. Observerad av Calluna.
Stare <i>Stumus vulgaris</i>		Sårbar (VU)				x		1, 6	Sång i lämplig häckningsmiljö. Observerad av Calluna.
Sävspurv <i>Emberica schoeniclus</i>		Sårbar (VU)				x		4	Sång i lämplig häckningsmiljö. Observerad av Calluna.
Törsångare <i>Sylvia communis</i>							x	6	Sång i lämplig häckningsmiljö. Förekommer i öppet landskap med rik högräsväxtvegetation. Den typen av buskmarker där arten främst påträffas är ofta artrika, bl.a. med ett rikt insektsliv. Observerad av Calluna.

	Rödlistan 2010	Rödlistan 2015	Signalarter Skogsstyrelsen	Fågeldirektivet	Fridlysning enl 6, 8, 9 §§	Fåglar 50% minskning 1975-2005	Callunas naturvårdsart	Objekt arten har observerats i	Kommentar
<b>Kärlväxter</b>									
Liljekonvalj <i>Convallaria majalis</i>					x			1	Fridlyst enligt 9 § på Oland i Stockholms län. Observerad av Calluna.
Lind <i>Tilia cordata</i>			x					2	Observerades vid Skogsstyrelsens nyckelbiotopsinventering 2012.
Myskmadra <i>Galium odoratum</i>			x					2	Observerades vid Skogsstyrelsens nyckelbiotopsinventering 2012.
Ramslök <i>Allium ursinum</i>			x					3	Observerad av Calluna.
Svart trolldruva <i>Actaea spicata</i>			x					2	Observerades vid Skogsstyrelsens nyckelbiotopsinventering 2012.
Tandrot <i>Cardamine bulbifera</i>			x					1, 2, 3	Observerad av Calluna och av Skogsstyrelsen 2012.
<b>Lavar</b>									
Brun nällav <i>Chaenotheca phaeocephala</i>			x					2	Observerades vid Skogsstyrelsens nyckelbiotopsinventering 2012.
Gulpuddrad spiklav <i>Calocium adspersum</i>			x					1, 2	Observerad av Calluna och av Skogsstyrelsen 2012.
Rostfläck <i>Arthonia vinosa</i>			x					2	Observerades vid Skogsstyrelsens nyckelbiotopsinventering 2012.
Rödbrun blekspik <i>Sclerophora coniophaea</i>	Nära hotad (NT)	Nära hotad (NT)	x					2	Observerades vid Skogsstyrelsens nyckelbiotopsinventering 2012.
<b>Svampar</b>									
Oxtungssvamp <i>Fistulina hepatica</i>	Nära hotad (NT)	Nära hotad (NT)						2	Observerades vid Skogsstyrelsens nyckelbiotopsinventering 2012.
Barkticka <i>Oxyporus corticola</i>			x					2	Observerades vid Skogsstyrelsens nyckelbiotopsinventering 2012.

Bild 4. Naturvärdesinventering (NVI) i strandzon på Mjölkkudden, södra Boo, Nacka kommun, Calluna 2015-06-15. Bilaga 2 Naturvårdsarter, sid 14-15.

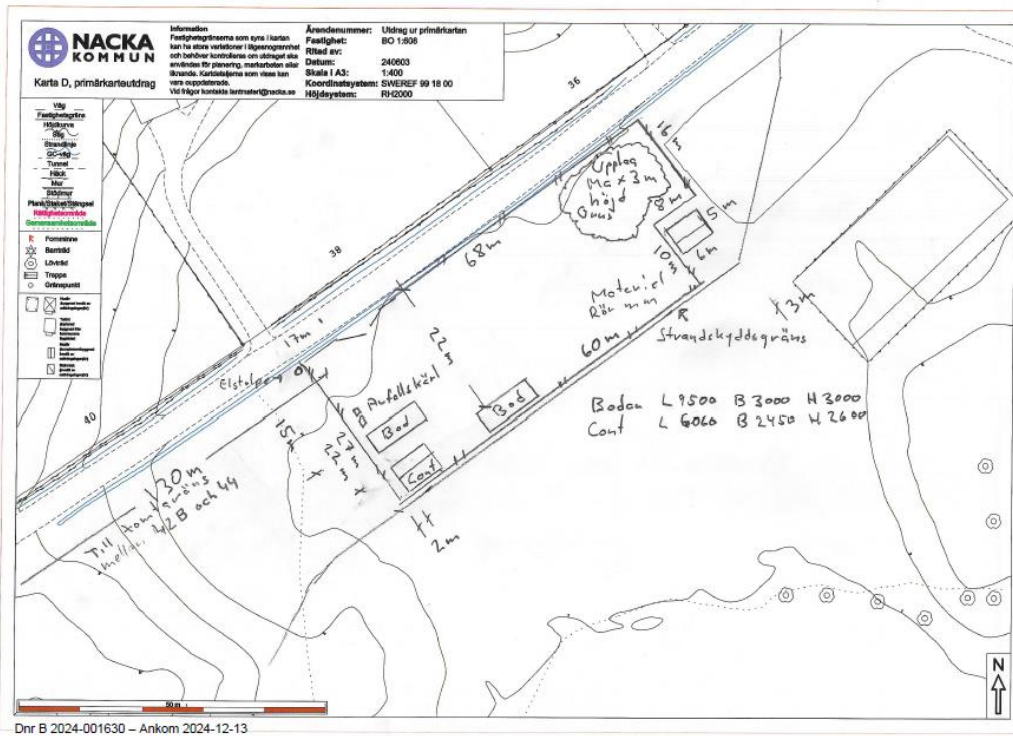


Bild 5. Nybyggnadskarta från underlag för aktuellt ärende B 2024-001630 Tidsbegränsat lov för byggbodas och upplag till och med 2034-12-01. Befintligt slånbuskage tas bort, ytan grusas för upplag.

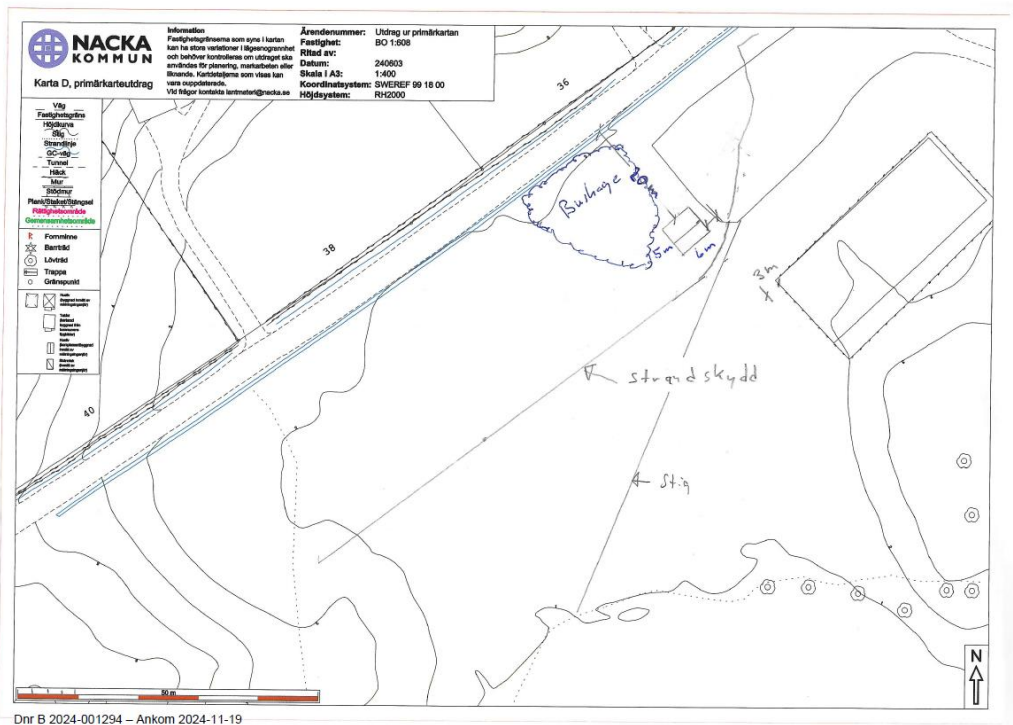


Bild 6. Nybyggnadskarta från underlag för annat ärende B 2024-001294 Tidsbegränsat lov för nybyggnad av visningsbod till och med 2034-09-17. Befintligt slånbuskage markerat som kvarstående.



*Bild 7. Översiktskarta från underlag för tidigare ärende B 2024-000694 Tidsbegränsat lov för byggbodas och upplag till och med 2029-05-10. Befintligt slånbuskage cirka 600 kvadratmeter stort syns intill Baggensvägen strax väster om parkeringen.*