



Naturskyddsföreningen
Nacka



Boo Miljö- och Naturvänner

2023-12-06

Nacka kommun
Planenheten KFKS 2013-00543
131 81 Nacka
registrator.plan@nacka.se

Granskningsyttrande över förslag till Detaljplan för Verksamhetsområde Orminge trafikplats i Boo, Nacka kommun.

Naturskyddsföreningen i Nacka och Boo Miljö- och Naturvänner har tagit del av granskningshandlingarna för förslag till Detaljplan för Verksamhetsområde Orminge trafikplats i Boo och vill lämna följande synpunkter.

Föreningarna vidhåller fortsatt de i samrådet framförda åsikterna och avstyrker å det bestämdaste förslaget till detaljplan, vi anser att planeringen av naturområdet omgäende ska avbrytas.

Platsen är olämplig för exploatering

Utifrån områdets många värden för natur, rekreation och ekosystemtjänster och detaljplanens förödande effekter på dessa värden anser föreningarna att platsen uppenbart inte är lämplig för bebyggelse. De påstådda positiva effekterna av detaljplanen är att ett antal arbetsplatser tillskapas och att flytt av bensinstation möjliggör exploatering av Orminge centrum. Dessa effekter måste ställas mot att oåterkalleliga värden försvinner. Föreningarna menar att en hållbar samhällsplanering inte kan hantera oåterkalleliga värden på det nonchalanta sättet. När avvägningar görs mellan motstående intressen är det ofta kortsiktiga ekonomiska intressen som vinner och de oåterkalleliga värdena som förloras.

I vårt granskningsyttrande visar vi utifrån kommunens egna utredningar och handlingar varför platsen inte är lämplig för bebyggelse.

Miljöredovisning med ekosystemtjänstanalys påvisar negativa effekter

En ekosystemtjänstanalys av planförslaget har gjorts, vilket vi tycker är mycket bra. Vi har efterfrågat sådana analyser under lång tid och nu ser vi fram emot att dessa görs i alla detaljplaner framöver. Dessvärre har ekosystemtjänstanalysen inte tillåtits påverka själva detaljplanen. Det rimliga vore att när en ekosystemtjänstanalys visar på enbart negativa

konsekvenser borde planförslaget utsättas för en ny grundlig prövning. Istället fortsätter planeringen som tidigare utan att planen på något meningsfullt sätt påverkas.

Miljöredovisningen visar i stort sett under alla rubriker på genomgående negativa konsekvenser av planförslaget för såväl **miljö** (landskapsbild och kulturmiljö, natur, ytvatten – dagvatten, förorenade områden, sulfider i berg), **hälsa** (buller, vibrationer, luft, rekreativa värden, tillgänglighet och trygghet, ljusförhållanden, ras och skred) och **klimat** (om klimatförändringar, klimatpåverkan, klimatanpassning).

I miljöredovisningen sammanfattas konsekvenserna av planförslaget. ”En översiktlig ekosystemtjänstanalys av planförslaget har genomförts med stöd av Boverkets verktyg ESTER. I korthet visar analysen att ett genomförande av planen skulle innebära en mycket negativ påverkan på främst de stödjande ekosystemtjänsterna, men även en mycket negativ/negativ påverkan på de flesta reglerande och kulturella ekosystemtjänsterna, jämför figur 1. De försörjande ekosystemtjänsterna berörs knappt. Skälet till den mycket negativa påverkan är främst att ett stycke naturmark med höga naturvärden och värden för flera ekosystemtjänster försvinner och ersätts med ett till övervägande del hårdgjort verksamhetsområde.”

Ekosystemtjänstanalys (ESTER)	Boverket		Påverkan	
	Tillgång till EST 0%= Minimal tillgång 100%= Maximal tillgång		Alternativ 1	Alternativ 2
Ekosystemtjänst kategorier				
1.1 Biologisk mångfald	56%		MYCKET NEGATIV	-
1.2 Ekologiskt samspel	50%		MYCKET NEGATIV	-
1.3 Livsmiljöer	62%		MYCKET NEGATIV	-
1.4 Naturliga kretslopp	86%		MYCKET NEGATIV	-
1.5 Jordmånsbildning	60%		MYCKET NEGATIV	-
2.1 Reglering av lokalklimat	17%		MYCKET NEGATIV	-
2.2 Erosionsskydd	50%		NEGATIV	-
2.3 Skydd mot extremväder	36%		MYCKET NEGATIV	-
2.4 Luftrening	67%		MYCKET NEGATIV	-
2.5 Reglering av buller	75%		MYCKET NEGATIV	-
2.6 Rening och reglering av vatten	40%		MYCKET NEGATIV	-
2.7 Pollinering	20%		VISS NEGATIV	-
2.8 Reglering av skadedjur och skadeväxter	75%		MYCKET NEGATIV	-
3.1 Matförsörjning	14%		VISS NEGATIV	-
3.2 Vattenförsörjning	20%		NEGATIV	-
3.3 Råvaror	0%		-	-
3.4 Energi	0%		-	-
4.1 Fysisk hälsa	67%		MYCKET NEGATIV	-
4.2 Mentalt välbefinnande	64%		MYCKET NEGATIV	-
4.3 Kunskap och inspiration	60%		MYCKET NEGATIV	-
4.4 Social interaktion	50%		MYCKET NEGATIV	-
4.5 Kulturarv och identitet	25%		NEGATIV	-

Resultat av ESTER-analys av utbyggnadsalternativet (Alternativ 1). (Ur Miljöredovisning – konsekvenser av planen Verksamhetsområde Orminge trafikplats.Granskningshandling. Upprättad oktober 2023. Figur 1.)

Vidare sägs ”Resultatet av analysen av ekosystemtjänsterna visar att kulturella ekosystemtjänster som ”kunskap och inspiration” samt ”social interaktion” påverkas mycket negativt på grund av att ett stycke naturmark försvinner. I planarbetet behöver flera av ekosystemtjänsterna beaktas och stärkas. Det bedöms inte vara möjligt att kompensera för de ekosystemtjänster som försvinner, men det finns olika åtgärder som kan vidtas som kan förmildra konsekvenserna av planens genomförande. Nedanstående förslag till åtgärder har till viss del följts, men åtgärderna räcker inte för att tillräcklig positiv effekt ska kunna nås.

- Skapa ytor som skapar förutsättning för varierat mikroklimat, till exempel läbildning, solläge, skugga.”

Ja, vi instämmer i kommunens bedömning av ekosystemtjänsterna och att det inte är möjligt att kompensera för de ekosystemtjänster som försvinner. Men vi instämmer inte i kommunens bedömning att ”det finns olika åtgärder som kan vidtas som kan förmildra konsekvenserna av planens genomförande”. Det är försumbart och mest fromma förhoppningar och tomma ord.

Som exempel på slutsatser om negativa konsekvenser i miljöredovisningen kan följande nämnas:

- ”Nacka kommun har en särpräglad topografi, där de barskogsbevuxna bergsformationerna skapar värdefulla och visuellt upplevelsemässiga kvalitéer i landskapet. Med bortsprängning av sådana bergsformationer förvinner landskapets kvaliteter och därmed landskapet. Planförslaget innebär därmed en stor förändring av landskapsbilden. De planerade murarna och terrasseringarna mot Ormingeleden kommer att ge ett helt annat intryck än dagens natur. Den planerade nya vegetationen på murar och terrasser blir inte tillräcklig för att kunna mildra intrycket av exploateringen. Entrén till Orminge förändras från karaktäristisk natur till anlagt verksamhetsområde.”

- ”Planförslaget innebär att ett område med höga naturvärden som utgör en livsmiljö för flera rödlistade arter och är en värdefull länk i kommunens gröna infrastruktur för barrskogslevande arter tas i anspråk. Förslaget bedöms medföra negativa konsekvenser för naturmiljön och motverkar således de kommunala miljömålen.”

- ”Mer än hälften av den befintliga naturmarken försvinner och befintliga marknivåer förändras. Möjligheter till rekreation och lek försvagas i området och inga nya rekreationsytor föreslås tillskapas inom planområdet. Avsaknaden av tillräckligt mycket ny vegetation i verksamhetsområdet gör att besökande och de som arbetar i området kan komma att sakna attraktiva vistelseytor inom kvartersmarken som bidrar till svalka och/eller lä.”

- ”Ett utbyggnadsprojekt av det här slaget kommer att öka utsläppen av växthusgaser (på grund av materialåtgång, transporter, uppvärmning, etc). Förutsättningarna för att minimera utsläppen är oklara/inte goda. Närmaste befintliga busshållplats och utpekade cykelstråk ligger förhållandevis långt bort. De flesta transporter till/från området bedöms ske med bil.”

- *”Planförslaget stödjer inte det lokala miljömålet eller redovisat mål i Översiktsplanen.”*
- *”Sammantaget bedöms inte planerad exploatering bli olämplig i förhållande till risken för översvämning.
Planens genomförande riskerar att öka yttemperaturerna sommartid inom främst planområdet väsentligt. Det finns också en risk för en viss ökning av yttemperaturerna för de bostadsområden som ligger nära verksamhetsområdet.”*
- *”Gång- och cykelbanan som förbinder planområdet med bostadsområdet i ost får en lutning på så mycket som 7%. I Boverkets författningssamling BFS 2011:5 ALM 2 framgår att ”En gångyta bör vara så horisontell som möjligt – eftersom en längslutning brantare än 1:50 kan vara svår att använda för personer med nedsatt rörelseförmåga”. 1:50 innebär 2% lutning. Därmed kommer god tillgänglighet inte kunna tillgodoses på denna g/c-bana.”*
- *”Upplevelsen av trygghet beror på vilka verksamheter som kommer att finnas på platsen. Om det främst skapas verksamheter som är öppna dagtid kan området komma att upplevas som otryggt när det är mörkt.”*

Planens syfte och huvuddrag

Enligt planbeskrivningen syftar detaljplanen till att *”möjliggöra ett nytt attraktivt verksamhetsområde för nyetablering eller omlokalisering av verksamheter inom kommunen. Verksamhetsområdet ska anslutas till det allmänna vägnätet och ska utformas med hänsyn tagen till angränsande bostadsbebyggelse och platsens entréfunktion till Orminge. Hänsyn ska även tas till platsens natur- och rekreationsvärden.”*

Efter genömläsning av planen framgår formuleringarna om att ta hänsyn till bostadsområdet och platsens natur- och rekreationsvärden som anmärkningsvärda. Större delen av det värdefulla naturområdet skövlas helt. Hur är det att ta hänsyn till naturvärden?

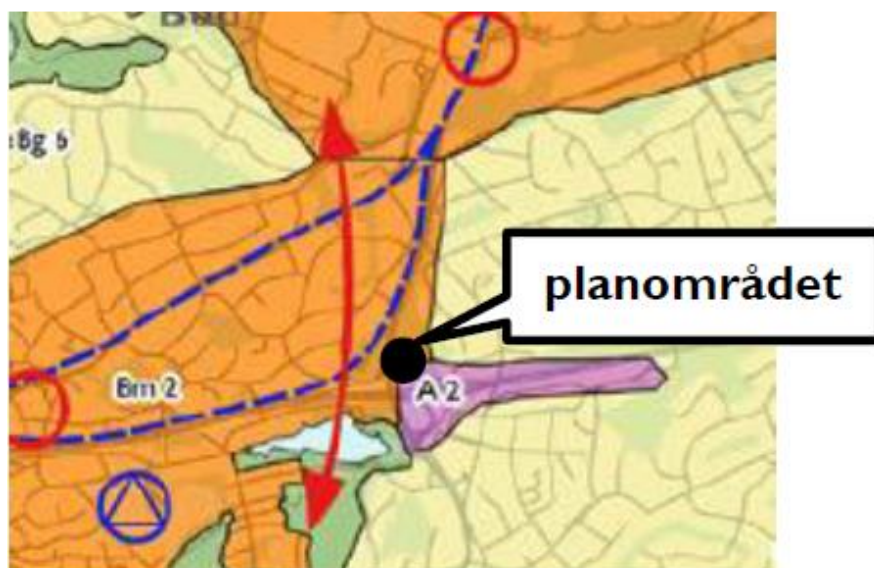
I samrådsversionen sades att *”Den direkta närheten till trafiklederna innebär att området är utsatt för trafikbuller och risker vilket begränsar möjliga markanvändningar.”* Vi menar att markanvändningen ”natur” lämpar sig väldigt bra, vilket också förekomsten av ett flertal rödlistade och ovanliga arter bekräftar. I granskningsversionen är texten *”vilket begränsar möjliga markanvändningar”* borttagen.

Förhållande till översiktsplanen och avvägning av motstående intressen

Vi vidhåller våra resonemang om planens överensstämmande med översiktsplanen där man likaväl kan komma till slutsatsen att planen går emot översiktsplanen eftersom ett svagt grönt samband exploateras och försvagas ytterligare. I planbeskrivningen redovisas vad som står i gällande översiktsplan, *”Hållbar framtid i Nacka”*, om det aktuella området. Översiktsplanen anger huvudsakligen markanvändningen *Medeltät stadsbebyggelse (Bm2)* för planområdet och delvis *Arbetsplatsområden och tekniska anläggningar (A2)*. I planbeskrivningen anges att med medeltät stadsbebyggelse menas områden som innehåller alla funktioner som är typiska för en blandad stad, såsom bostäder, handel, kontor och verksamheter som inte innebär betydande

störning. Om man tittar på översiktsplanekartan är det uppenbart att även mindre grönområden ingår i de områden som markeras som "medeltät stadsbebyggelse" och vi menar att lokala grönområden också är en viktig del i den blandade staden. Grönområden bör också ses som en av de funktioner som är typiska för den blandade staden.

I planbeskrivningen sägs också att "I översiktsplanen redovisas även ett svagt samband i grönstrukturen inom området i nord-sydlig riktning som behöver beaktas i planeringen, se figur 2 nedan. I kommunens grönprogram finns det aktuella området redovisat, men inte med några utpekade värden."



Urklipp från översiktsplanen som visar markanvändningen. De blå linjerna visar möjliga tunnelbanesträckningar och den röda pilen visar ett svagt samband i grönstrukturen. (Ur Planbeskrivning Verksamhetsområde Orminge trafikplats. Figur 2.)

Att planområdet inte är redovisat med några utpekade värden beror på att området inte varit inventerat tidigare. Vi har alltid hävdats att naturinventeringar bör göras innan man börjar detaljplanera för att man på allvar ska kunna ta hänsyn till och som det står i planen beakta naturvärdena. När sedan detaljplanering startas är det ofta väldigt svårt att ändra eller avbryta planeringen, oavsett vad som sedan under planprocessens gång kommer fram i olika inventeringar och utredningar.

Under rubriken *Avvägning mellan motstående intressen* i planbeskrivningen sägs: "Att skapa plats för fler verksamheter och arbetsplatser är en prioriterad fråga för kommunen och ett målområde i översiktsplanen, vilket ligger till grund för detaljplanen."

Det är förvisso riktigt men översiktsplanen har också andra mål om natur, miljö och gröna spridningsvägar. I miljöredovisningen sägs också att detaljplanen strider mot flera av målen i översiktsplanen. Någon djupare diskussion om dessa målkonflikter finns inte, utan det sägs bara att intresset för att skapa fler verksamhetsplatser väger tyngst. Vi undrar vilka analyser som ligger till grund för att det intresset ska överväga alla andra intressen. Hur stort är behovet av nya

verksamhetsplatser? Även om behovet är stort, hur stort är då behovet av grönområden? Hur stort är behovet av gammelskogområden? Hur stort är behovet att uppfylla Nacka kommuns miljömål och att bevara den biologiska mångfalden?

Den här typen av mer eller mindre orörda skogar uppstår inte på nytt, de är att betrakta som en ändlig resurs som inte kan återskapas. En mer initierad diskussion om avvägningar skulle sannolikt leda till andra slutsatser.

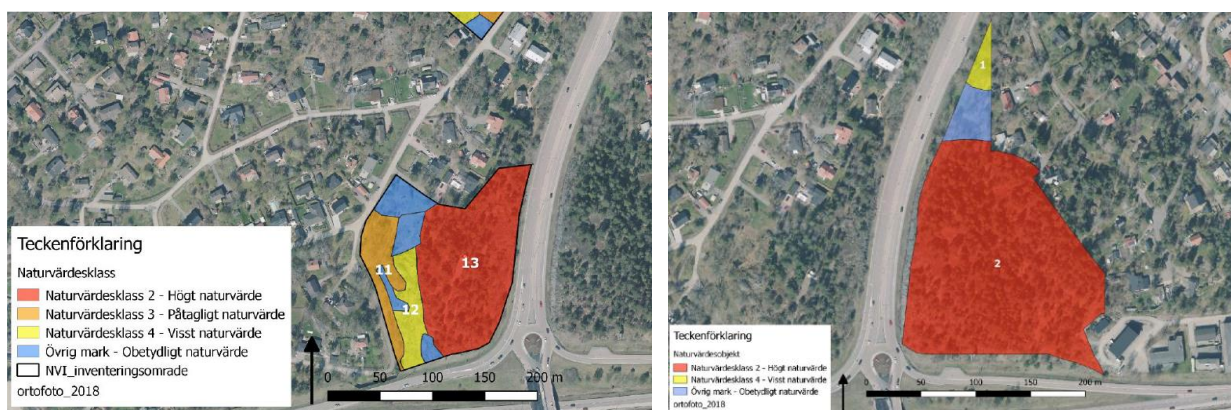
Planområdets avgränsning måste utökas

Denna detaljplan har inte föregåtts av något planprogram och har därför tagits fram utan att sättas i ett större sammanhang med övrig planering i denna del av Boo. Däremot är den delvis en konsekvens av planeringen för Orminge centrum i och med den bensinstation man vill flytta därifrån till området vid Orminge trafikplats. Detta är tyvärr typiskt för planeringen i Nacka. Man hårdexploaterar vissa områden med lönsamma bostäder och trycker ut andra verksamheter till mer perifera områden där man inte har genomfört någon övergripande planering som i ett planprogram eller fördjupad översiktsplan. Just fördjupad översiktsplan är något som borde användas och ha använts mer i Nackas fysiska planering. Resultatet blir att detaljplaner sprids ut i Nacka kommun utan en ordentlig övergripande planering och dessa planer kan ofta orsaka stor skada på natur- och rekreationsvärden och gröna samband.

Detta gör att frågan om lokalisering och alternativ till vald plats döljs och inte blir transparent eftersom man oftast inte redovisar vilka resonemang som legat bakom vald lokalisering.

För att åtminstone i någon mån uppväga bristen på övergripande planering i detta område bör planområdet utökas och omfatta naturområdet på västra sidan av Ormingeleden.

Ett utökat planområde skulle kunna göra det möjligt att föra resonemang om alternativ lokalisering av verksamheterna. Det skulle vara möjligt att laborera med olika varianter som att förlägga föreslagen bebyggelse i området väster om Ormingeleden istället. Det skulle också beröra skog med högt naturvärde men det skulle vara intressant med ett resonemang om det skulle vara mindre skadligt för naturvärdena, artskyddet och de gröna sambanden om naturområdet väster om Ormingeleden exploaterades. Då skulle det större naturområdet som nu föreslås exploateras kunna vara kvar intakt och det skulle kunna vara en bättre lösning utifrån naturvärdena då fragmentering av naturområden är ett stort hot mot den biologiska mångfalden, se resonemang om art/yta-förhållandet längre ner i vårt granskningsyttrande. Vi vill dock betona att föreningarna inte förespråkar att byggnationen ska förläggas i området väster om Ormingeleden utan vi vill bara visa på hur man skulle kunna resonera om alternativa lokaliseringar. I princip ser vi aldrig några utvecklade resonemang om lokaliseringsfrågan i detaljplanerna utan det bara konstateras att området är lämpligt för bebyggelse. Vi vill uppmana till mer utförliga resonemang i dessa frågor. Självklart finns alternativa platser i övriga Boo också att laborera med. Men föreningarnas uppfattning är att en bilhandel inte behövs och att planeringen för Orminge Centrum får anpassas istället för att trycka ut verksamheter som bensinmack och bilförsäljning till värdefulla naturområden.



Till vänster del av karta över inventeringsområdet och avgränsade naturvärdesobjekt samt naturvärdesklass. (Ur Naturvärdesinventering i Kocktorpsområdet, Nacka kommun, Pro Natura maj 2019.) Till höger karta över inventeringsområdet och avgränsade naturvärdesobjekt samt deras naturvärdesklass. (Ur Naturvärdesinventering vid Orminge trafikplats, Nacka kommun, Pro Natura juni 2019.)

I miljöredovisningen sägs: "För att säkerställa de nord-sydliga spridningssambanden för arter knutna till barrskogsmiljöer i något större skala är det betydelsefullt att bevara naturområdet på västra sidan av Ormingeleden." Här föreslås alltså att ett område utanför detaljplanen ska bevaras för att mildra effekterna av detaljplanens genomförande. Detta talar också för att utöka planområdet. Då skulle naturområdet kunna säkerställas i detaljplan med planbestämmelser. Nu är det bara en till intet förpliktigande formulering i planhandlingarna som inte har någon tyngd.



Gröna samband i Nacka. Ur Grönstrukturprogram Nacka kommun antaget 2011. Tjocka röda ringar är våra markeringar av planprojekt som tar naturmark i anspråk, pågående planarbete samt utvecklingsområden markerade i översiktsplanen. Aktuellt planområde ligger i den södra spetsen av den gröna pilen som markerar svagt samband i grönstrukturen söder om Orminge centrum. Smal röd ring är svagt samband i den regionala grönstrukturen från originalkartan.

Som kartan ovan visar ligger planområdet i ett svagt grönt samband samtidigt som andra planprojekt också exploaterar naturområden i andra gröna samband i Boo. Detta visar på detaljplanens kumulativa effekt tillsammans med övrig planering i Boo.

Mycket höga naturvärden i planområdet och viktig del i den gröna infrastrukturen

Planområdet har höga naturvärden och bedöms ha högt naturvärde, klass 2, enligt naturvärdesinventeringen, NVI:n. I föreningarnas samrådsyttrande menade vi att planområdets naturvärden borde förtydligas i planbeskrivningen och det har till viss del gjorts i granskningsversionen.

Vi vill ändå lyfta vissa viktiga slutsatser i NVI:n för att förtydliga vilka höga naturvärden som finns i planområdet. På sid 4 i NVI:n sägs: *”Områdets höga tallvärden är beroende av omgivande landskap och bidrar till en fungerande spridningsbiologi för många arter. Förekomsten av gamla träd och död ved av hög kvalitet i dessa miljöer är sannolikt mycket viktig för att upprätthålla en kontinuerlig ekologisk funktion i livsmiljöer för många marginaliserade arter, som är beroende av dessa ovanliga värdeelement.”*

Att området är viktigt för de gröna sambanden sägs i planbeskrivningen men det borde förtydligas att just detta område, på grund av de höga kvaliteterna med i det omgivande landskapet ovanliga värdeelement har särskilt stor betydelse. T.ex. är flerhundraåriga tallar med mulmbildning mycket ovanligt.

En annan viktig aspekt står på sid 20 - 21 i NVI:n *”Ytterligare en positiv aspekt i området är att åldersfördelningen av uppvuxna tallar är spridd och att förnyring av unga tallplantor är relativt god. Detta ger förutsättningar för tallvärdena att långsiktigt finnas kvar.”*

I NVI:n sätts området i ett större sammanhang som grön spridningslänk:

”Även om området inte har identifierats som viktigt spridningsstråk i tidigare rapporter (Ekologigruppen 2009; Nacka kommun 2011) är det viktigt att sätta naturvärdena i ett större geografiskt sammanhang. Områdets höga tallvärden är beroende av omgivande landskap och bidrar till en fungerande spridningsbiologi för många arter. Om man tittar på en karta över omgivande landskap ser man att stora delar norr om Värmdöleden utgörs av villaområden med mindre skogspartier. Förekomsten av gamla träd i dessa miljöer är sannolikt mycket viktig för att upprätthålla en kontinuerlig ekologisk funktion i livsmiljöer för många marginaliserade arter, som är beroende av dessa ovanliga värdeelement. Sett ur ännu större skala så har Stockholmsregionen en särställning vad gäller miljöer med gammal tall. I och med urbaniseringen i regionen har många områden inte varit aktuella för rationellt skogsbruk, vilket gjort att det finns långt mycket mer värdefulla tallmiljöer kvar här jämfört med mer glesbefolkade liknande områden i Sverige.”

Naturområdet har alltså höga naturvärden, det har stor åldersspridning bland tallarna vilket är viktigt för att området ska bibehålla sina värden i framtiden, det är en viktig del i den gröna infrastrukturen i Boo och området är en del i ett större landskap av värdefulla tallmiljöer i Nacka och Stockholmstrakten.

I miljöredovisningen lyfts området värden och de negativa konsekvenserna av planförslaget. Bland annat sägs: *”Lokalt sett utgör området en viktig livsmiljö för flertalet arter, men den fyller dessutom en viktig landskapsekologisk funktion genom att sammanbinda barrskogen i Tollare naturreservat med det stora barrskogsområdet i Skarpnäs.”*

”Den sammanhängande barrskogen fungerar tillsammans med omgivande landskap som ekologisk spridningslänk för arter knutna till gammal barrskog. Naturmiljön tillhandhåller även viktiga ekosystemtjänster (såsom dagvattenrening, klimatutjämning, pollinering och förbättring av luftmiljön) samt fungerar som bostadsnära natur.”

Men som så ofta väger dessa värden lätt mot exploateringsintressena. Bit för bit trasas Nackas gröna infrastruktur sönder med hänvisning till att varje enskild detaljplan inte har så stor betydelse.

Föreningarnas uppfattning är att ovanstående gör att området aldrig borde ha kommit på tal att exploateras. Tyvärr ser vi alltför ofta att oavsett vilka naturvärden som finns i olika områden utgör det inget hinder för exploatering.

Stora negativa konsekvenser för naturvärdena

Planförslaget ger negativa konsekvenser för naturvärdena och de gröna sambanden i Boo, vilket framgår av planhandlingarna. I både planbeskrivningen och miljöredovisningen nämns att naturvärdena i området har utvecklats över en mycket lång tid och är omöjliga att ersätta. Detta är ett viktigt erkännande som inte framkom lika tydligt i samrådsskedet. Som framgår i planhandlingarna motverkar planförslaget kommunens lokala miljömål

Eftersom en del av naturområdet blir kvar efter exploateringen anses det att *”Den bevarande naturmarken bedöms kunna bibehålla en del av de ekologiska och landskapsekologiska funktioner som förloras i samband med detaljplanens genomförande.”* Vi menar, som tidigare, att det är en realistisk bedömning. Detta eftersom det finns ett tydligt samband mellan ett naturområdes areal och den mängd biologiska mångfald området kan hysa. Det är det så kallade yta/art-förhållandet vilket kan sägas vara en generell regel om att det i större områden kan överleva fler arter än i ett mindre område samt att isolering av naturområden leder till en lägre biologisk mångfald. Detta är ett ekologiskt samband som sedan länge är fastställt inom ekologisk forskning. För alla livsmiljöer finns tröskelvärden där även små förluster av yta kan orsaka förluster av antalet arter. En kontinuerlig minskning av livsmiljöer försvagar de lokala populationerna och den omkringliggande gröna infrastrukturen samt de ekologiska sambanden, så att arternas möjligheter till överlevnad på sikt förstörs.

Detaljplanen äventyrar den biologiska mångfalden och arternas långsiktiga överlevnad i själva planområdet men även utanför. Detta genom den direkta och indirekta negativa påverkan på livsmiljöer och arter samt på grund av att ett område med höga naturvärden krymper drastiskt i areal och mycket möjligt till en kritiskt låg nivå, vilket markant skulle öka utdöenderisken för de lokala populationerna.

I planhandlingarna tas frågan om ljusföroreningar upp och en ljusbulleranalys har nu utförts. Det är mycket bra att ljusföroreningar behandlas i planarbetet precis som annan miljöpåverkan. Det vi saknar i detta fall är hur det kvarvarande naturområdet påverkas av ljusföroreningar. Även om de föreslagna åtgärderna för att minska ljusbullret i det intilliggande villaområdet också kan vara positiva för naturområdet så nämns t.ex. att visst ljus kan *"minimeras med intilliggande vegetation"*. Frågan är om det finns t.ex. fladdermöss som kan påverkas negativt av ökat ljus? Det bör åtminstone föras resonemang om detta i planhandlingarna. I framtida utredningar om ljusföroreningar bör påverkan av ljus på djur- och växtliv också inkluderas där det är aktuellt.

I miljöredovisningen sägs: *"Resultatet av analysen av ekosystemtjänsterna visar att man i planarbetet behöver beakta och stärka flera av ekosystemtjänsterna. Det bedöms inte vara möjligt att kompensera för de ekosystemtjänster som försvinner, men det finns olika åtgärder som kan vidtas som kan mildra konsekvenserna av planens genomförande."*

Sedan föreslås ett antal åtgärder för att mildra konsekvenserna av detaljplanen, men vi bedömer inte dessa förslag som genomförbara eller att de kan ha någon större effekt. Bland annat nämns att det är betydelsefullt att bevara naturområdet på västra sidan av Ormingeleden men hur ska det garanteras när det området inte ingår i planområdet?

Andra åtgärder som nämns är:

- Skapa biotoptak med inhemska växter
- Skapa ytor där vegetation, med ovanjordisk och underjordisk tillväxt
- Skapa ytor med träd eller buskage

Vi kan konstatera att inget av detta regleras i detaljplanen och vi bedömer det som orealistiska förslag som inte går att kombinera med föreslagen detaljplan.

Artskyddsutredningens slutsatser är orealistiska

Inget nytt har tillkommit i artskyddsfrågan och vi vidhåller det vi framförde under samrådet. Enligt artskyddsutredningen kommer planförslaget inte försämra bevarandestatusen för spillkråka lokalt. Den bedömningen grundar sig på att den kvarvarande naturmarken i planområdet kommer att fortsätta utgöra en kvalitativ miljö för spillkråka. Det nämns också att spillkråkan har goda förutsättningar i det omgivande landskapet. Sammantaget bedömer man att skyddsåtgärder inte behövs och att förbud enligt artskyddsförordningen inte utlöses.

Föreningarna underkänner slutsatsen från artskyddsutredningen. Det finns flera problem med de resonemang som förs. Att arealen naturmark krymper innebär att en viktig kvalitet förloras, eftersom storleken på naturområden är en kvalitetsfaktor, det så kallade art/yta-förhållandet. Ju större område desto större biologisk mångfald, vilket är viktigt för spillkråkans födosök efter insekter och larver. Den lilla del av naturområdet som blir kvar kommer inte att ha kvar de naturvärden som det har idag med tanke på att det påverkas av verksamhetsområdet t.ex. genom så kallade kanteffekter samt att ytan naturmark för rekreation krymper, vilket ökar slitaget på det som blir kvar. Området kommer inte heller att vara lika rikt på död ved som tidigare. För spillkråkan är det just den grova döda veden med rik tillgång på vedinsekters larver och puppor,

förutom lämpliga boträd, som är det viktigaste elementet i landskapet. Tillgången till grov död ved minskar drastiskt om planförslaget genomförs. Likaså minskar förutsättningarna för nybildning av lämplig ved för spillkråkans födosök på sikt.

Det sägs också att spillkråkan har goda förutsättningar i det omgivande landskapet. Nu är det så att det omgivande landskapet inte kommer att vara oförändrat. Det är en helt orealistisk förutsättning. Arealen naturmark i Ormingeområdet kommer att krympa på flera ställen bara med de planer som vi känner till nu. Att alla villatomter kommer att fortsätta hysa träd, och inte minst gamla träd, i den omfattning det gör idag är en utopi. De kumulativa effekterna av ianspråktagande av omkringliggande naturmark har inte inkluderats i artskyddsutredningen och bedömningen av spillkråkans lokala bevarandestatus är därmed inte komplett. En realistisk bedömning är att de kvaliteter spillkråkan behöver kommer att minska i hela Ormingeområdet i framtiden. Det är i det perspektivet detaljplanens påverkan på spillkråkans bevarandestatus måste ses.

Föreningarnas slutsats är att spillkråkans bevarandestatus kan hotas av ett genomförande av detaljplanen och att förbud enligt artskyddförordningen kan komma att utlösas. Artskyddsutredningen behöver göras om med nya och realistiska antaganden så att en rättvis bedömning kan göras.

Planområdets natur bör bevaras i sin helhet - det enda området för närboendes lek och rekreation

När det till planområdet angränsande bostadsområdet kring Fågelstigen var ute på remiss för ett par år sedan skrevs i miljöredovisningen för detaljplan Fågelstigen *"Planförslaget innehåller inga anläggningar för lek och rekreation. Det är ca 1 km till närmaste lekplatser (två stycken). Ingen går att nå trafiksäkert. Naturområde med rekreativa värden ligger ca 1,5 km bort. Detta kan inte bedömas som "god tillgång till parker och bostadsnära natur"*.

Trots det vann detaljplan Fågelstigen, DP 651, laga kraft 2021-01-11. Det enda området för de boendes lek och rekreation är naturmarken väster därom i det planerade verksamhetsområdet Orminge trafikplats, den mark som nu till största delen avses exploateras, en exploatering som innebär att naturområdet kraftigt krymper och att områdets värden och kvaliteter går förlorade. Vi föreningar har i våra remissvar hävdade att hela naturområdet ska bevaras.

Att bevara hela naturområdet stämmer väl med Nackas kommuns målsättning som den formuleras i underlaget för översiktsplanen. I rapporten *Nackas rekreativa grönstruktur 2010-03-15* sägs i förordet: *"Naturen i vår omgivning är en del av vår livsmiljö och utgör en grund för vår hälsa och vår välfärd. Naturinventeringen visar att kommunens skogar innehåller höga naturvärden som till största delen sammanfaller med höga rekreativa värden. En artrik och varierad natur signalerar hög livskvalitet. Nackas stora kvalitet är kombinationen av närhet till storstaden och till unika rekreativmiljöer med skärgård, hav och ostörd, varierad och artrik natur."*

Vidare sägs i rapporten på sid 12 om *Närhet*: *"Alla studier visar att förutom särskilda kvaliteter spelar avståndet till parken eller naturområdet stor roll ... Naturmarken närmast bostaden används mest; för kortare promenader, för motionsrundan, för barnens lek mm. Parker och*

grönområden på längre avstånd än 300 m används betydligt mindre för den dagliga rekreationen. Studier tyder på att redan vid längre avstånd än 50 m hemifrån minskar användningen ... Närheten är särskilt viktig för små barn och människor med nedsatt rörlighet och gamla.”

I rapporten föreslås ett antal mål och riktlinjer för den rekreativa grönstrukturen.

- *En variationsrik grönstruktur med hög kvalitet*
- *Tillgång och tillgänglighet till parker och bostadsnära natur ska vara god i alla kommundelar*
- *En sammanhängande rekreativ grönstruktur*
- *Tysta områden värnas*
- *Ökad tillgänglighet till stränder och vattenrum*
- *Kulturarvet i grönstrukturen värnas och tydliggörs*

Väl formulerade mål och utredningar, som inte följs upp och implementeras i den verkliga planeringen. Verksamhetsområdets mark är kommunal, kommunen har alltså rådighet över marken vilket skulle underlätta. Men att först öka antalet permanentboende fastigheter genom förtätning, anläggning av kommunalt vatten och avlopp, bättre vägstandard och större byggrätter och sedan exploatera bort de boendes naturområde måste sägas vara en ohållbar kommunal planering som prioriterar bort andra värden före de ekonomiska intressena.

Planförslaget bryter mot klimatmålen

I planbeskrivningen sägs: ”Förutsättningarna för att minimera utsläpp inom ramen för aktuell detaljplan bedöms dock inte vara goda. Detaljplanens genomförande innebär sprängning av en stor mängd berg, med efterföljande masshantering samt materialåtgång vid byggskedet, vilket innebär ökade utsläpp av växthusgaser. Vidare fälls även en stor mängd träd som binder koldioxid vilket leder till minskad mängd biomassa.”

Det är bra att klimatpåverkan av detaljplanen tas upp och bedöms i planhandlingarna. När man exploaterar mark och bygger nytt är en viss klimatpåverkan ofrånkomlig men det är då viktigt att minimera denna så långt möjligt.

Vidare bedöms planförslaget även leda till ökat antal transporter. De flesta transporter till och från verksamhetsområdet kommer att ske med bil och närmaste busshållplats och cykelstråk ligger förhållandevis långt bort.

I miljöredovisningen dras slutsatsen att: *”Planförslaget stödjer inte det lokala miljömålet eller redovisat mål i Översiktsplanen.”*

Vi menar också att planförslaget, liksom hela den fysiska planeringen i Nacka, måste bedömas utifrån den koldioxidbudget som Nacka kommun nu tagit fram. Koldioxidbudgeten beskriver den återstående mängd koldioxid som en kommun, region eller nation kan släppa ut i atmosfären för att leva upp till Parisavtalets globala temperaturmål. Koldioxidbudgeten visar att de fossila koldioxidutsläppen i Nacka behöver minska med 16 % per år för att vi inte ska överskrida budgeten. Detta är en enorm utmaning och alla byggplaner bör bedömas utifrån koldioxidbudgeten. Det innebär bland annat att det blir allt viktigare att minimera sprängningar.

I denna detaljplan har också det gjorts där man nu säger sig behöva spränga bort 40 000 m³ berg istället för den grova uppskattning vi gjorde i samrådet om ca 150 000 m³. Det är förvisso ett steg i rätt riktning men med tanke på planens totala miljöpåverkan och att en stor del av planområdet sägs upplåtas för bilhandel (Porsche), något som vi inte behöver mer av i Nacka över huvud taget, är föreningarnas inställning att detaljplanen är helt onödig.

Undersökning om betydande miljöpåverkan saknas i underlaget Planförslaget har uppenbart en betydande miljöpåverkan

Nacka kommun gör bedömningen att detaljplanen inte har en betydande miljöpåverkan. Vi frågar oss hur Nacka kommun kunnat komma fram till denna slutsats? Om planförslaget för verksamhetsområdet genomförs försvinner oåterkalleligt naturvärden i orörd skog med flerhundraåriga tallar i ett redan svagt grönt spridningssamband. 40 000 m³ berg ska sprängas bort och dagvattenfrågan kommer inte att kunna hanteras inom planområdet. Huvudparten av de upptagna kriterierna i ekosystemtjänstanalysen som redovisas i kommunens egna miljöredovisning visar att planförslaget har *mycket negativa* konsekvenser.

Kommunen skriver i miljöredovisningen *"Kommunens bedömning är att detta detaljplaneförslag inte innebär en betydande miljöpåverkan. Länsstyrelsen delar kommunens bedömning (Länsstyrelsens samrådsyttrande 2022-02-24)."* Undersökning om betydande miljöpåverkan saknas i underlaget och såvitt vi förstår har ingen undersökning genomförts, hänvisning görs endast till länsstyrelsens samrådsyttrande.

När kommunen upprättar en detaljplan ska planen genomgå en undersökning. Undersökningen ska genomföras inom ramen för plansamrådet, vilket innebär att den måste vara genomförd innan granskningen påbörjas. Har en undersökning om betydande miljöpåverkan inte genomförts har kommunen inte kunnat bedöma om detaljplanen medför betydande miljöpåverkan eller ej.

Vi har tagit upp frågan i andra remissvar. I detaljplan för Volten, som föreningarna överklagat till Mark- och miljööverdomstolen, saknas också undersökning om betydande miljöpåverkan. Kommunen uppgav i samband med vårt arbete med överklagandet att undersökningar inte utförs i alla detaljplaner. Vi frågar oss då hur det urvalet görs? Enligt Naturvårdsverkets *Handbok med allmänna råd om miljöbedömning av planer och program* ska en transparent och väl genomarbetad analys göras.

För planförslaget *Verksamhetsområde Orminge trafikplats* gäller också att en behovsbedömning med analys skulle funnits med redan i samrådshandlingarna, där man motiverar varför man kommit fram till slutsatsen att planen inte medför en betydande miljöpåverkan.

Vi anser att planförslaget uppenbart har en betydande miljöpåverkan och att kommunens och länsstyrelsens bedömning är felaktig. Om planen bedöms att kunna ha en betydande miljöpåverkan genomförs en miljöbedömning och i den ingår att ta fram en miljökonsekvensbeskrivning enligt miljöbalkens regler och då ska en alternativredovisning göras där platsens lämplighet prövas på ett mer grundläggande och transparent sätt än vad som görs nu.

Sammanfattande synpunkter

- **avbryt planeringen för verksamhetsområde Orminge trafikplats och bevara befintligt naturområde i sin helhet, intakt utan kompromisser**
- **naturområdet har höga naturvärden och ligger i ett redan svagt spridningssamband**
- **naturområdet tjänar som rekreations- och lekområde för bostadsområdet vid Fågelstigen**
- **bergssprängning och skövling av skog utplånar oåterkalleligt livsmiljö för en mängd arter**
- **artskyddsutredningens slutsatser är orealistiska**
- **planförslaget bryter mot klimatmålen och försvårar att nå Parisavtalet**
- **planförslaget har uppenbart en betydande miljöpåverkan**

Föreningarna avstyrker förslaget till detaljplan och anser att planarbetet omgående ska avbrytas.

För Naturskyddsföreningen i Nacka

Ronny Fors

ordförande ronny.fors@naturskyddsforeningen.se

För Boo Miljö- och Naturvänner

Kerstin Lundén

ordförande kerstin.lunden.natur@gmail.com

Kopia sänd till

Miljöenheten, Nacka kommun

miljoenheten@nacka.se

Kommunekolog Anna Herrström

anna.herrstrom@nacka.se

Kommunekolog Stella Malmgren

stella.malmgren@nacka.se