

Naturskyddsföreningen
Nacka



Boo Miljö- och Naturvänner

Nacka kommun
Planenheten KFKS 2018/245
131 81 Nacka
registrator.plan@nacka.se

2021-02-23

Samrådsyttrande över förslag till Detaljplan för Amperen, del av fastigheten Orminge 60:1, i Boo, Nacka kommun. KFKS 2018/245.

Naturskyddsföreningen i Nacka och Boo Miljö- och Naturvänner har tagit del av samrådshandlingarna för förslag till Detaljplan för Amperen, del av fastigheten Orminge 60:1 i Boo, och vill lämna följande synpunkter. Vi yttrar oss samtidigt i samrådet för förslag till Detaljplan för Volten och vi har tidigare, 2020-09-30, yttrat oss i samrådet för förslag till Detaljplan för Pylonen. Våra synpunkter sammanfaller delvis för de tre detaljplanerna.

Inrätta Skarpnäs Naturreservat!

Det pågår en kraftig förtätning i Ormingeområdet. Detaljplan efter detaljplan antas för olika utbyggnadsprojekt i totalt cirka 15 detaljplaneområden, som på olika sätt påverkar det planerade Skarpnäs naturreservat. Alla tre detaljplaneförslagen Amperen, Volten och Pylonen påverkar det planerade naturreservatet negativt främst genom att naturmark som var tänkt att ingå i reservatet går förlorad och att spridningssamband till annan naturmark blockeras genom exploatering. Det är absolut nödvändigt av att komma till beslut om att inrätta reservatet, behovet är överhängande.

Inrätta Skarpnäs naturreservat omgående med återgång till gränserna i förslag till antagandebeslut från augusti 2015!

Genom ´salamimetoden´ krymper reservatsmarken bit för bit

Planer på att skydda naturmarken i Skarpnäs som naturreservat har pågått i flera decennier, men ideligen skjutits upp på grund av nya planförslag. Nacka kommun har en generell policy att inte besluta om reservat förrän detaljplanering i angränsande områden är klar. Detta till reservatens nackdel på många sätt, bland annat eftersom naturmark oftast bedöms som "ledig mark" att exploatera. När många mindre detaljplaneförslag presenteras var för sig, så krymper reservatsmarken bit för bit till synes omärkligt. Fokus ligger varje gång på det aktuella detaljplaneförslaget och inte på helheten och de kumulativa effekterna. I *Naturvårdsverkets Handbok med allmänna råd om miljöbedömning av planer och program Handbok 2009:1* varnas för konsekvenserna av ´salamimetoden´. Samma missledande planeringsmönster påtalade vi i planeringen av Tollare, där det resulterade i ett fragmenterat och uppsplittrat Tollare naturreservat.

Det finns anledning att titta bakåt på hur besluten för Skarpnäs naturreservat har sett ut.

Planerna på att den värdefulla Ormingeskogen skulle avsättas som naturreservat blev konkreta genom det första **samrådsförslaget till Naturreservat Skarpnäs, daterat 1999-09-15 rev 2000-10-18**. Reservatet innefattade då skydd för både naturmark i detaljplaneområdena Volten och Amperen och för det gröna sambandet sydväst om Kummelbergets industriområde liksom mark öster, väster och norr om industriområdet. Förslaget antogs av Områdesnämnden i Boo 2001-03-21 men återremitterades sedan av kommunstyrelsens arbetsutskott 2001-04-17. Efter 9 år tog miljö- och samhällsbyggnadsnämnden 2010-06-16 beslut om att förslaget skulle färdigställas och omarbetas, men kommunstyrelsens arbetsutskott tog beslut om att återremittera ärendet till miljö- och stadsbyggnadsnämnden för samordning med kommande detaljplan för Telegrafberget.

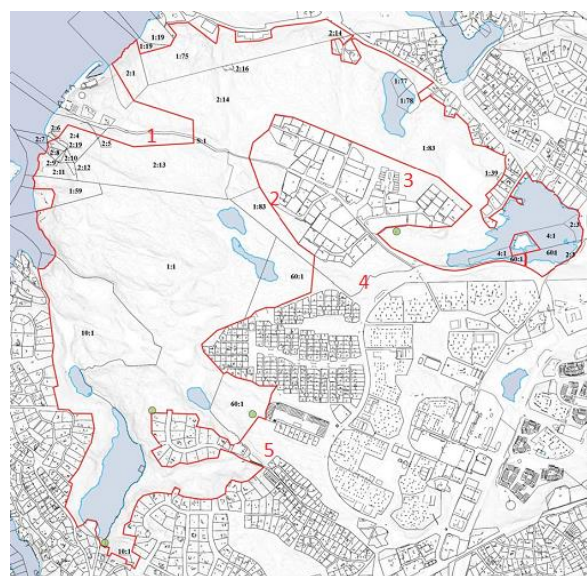
I september 2013 var alternativa förslag till markförläggning av högspänningsledningarna i Boo ute på samråd. Nacka kommun ingick avtal med nätägarna och förband sig till en medfinansiering till markförläggningen av 136 miljoner, en kostnad som kommunen planerar ska täckas genom försäljning av kommunal mark för bostadsbyggande i kraftledningsgatan och också ska generera ett ekonomiskt överskott.

Sommaren 2014 var Naturreservat Skarpnäs ute på **samråd för andra gången**. Det gröna sambandet vid Volten och Pylonen låg fortsatt med i reservatet i förslaget till antagandebeslut daterat augusti 2015, se *karta 1*. Men innan beslutet skulle tas lades **2015-09-28** ett nytt förslag till kommunstyrelsens ledamöter med plötsligt ändrade gränser för det framtida naturreservatet, se punkt 1-5 *karta 2*.

NATURVÄRDESKARTA



Karta 1. Förslag till antagandebeslut Naturreservat Skarpnäs daterat augusti 2015.



1. Telegrafberget
2. Kummelbergets industriområde västra sidan
3. Kummelbergets industriområde östra sidan
4. Plats för detaljplaneområde Volten och Pylonen
5. Plats för detaljplaneområde Amperen

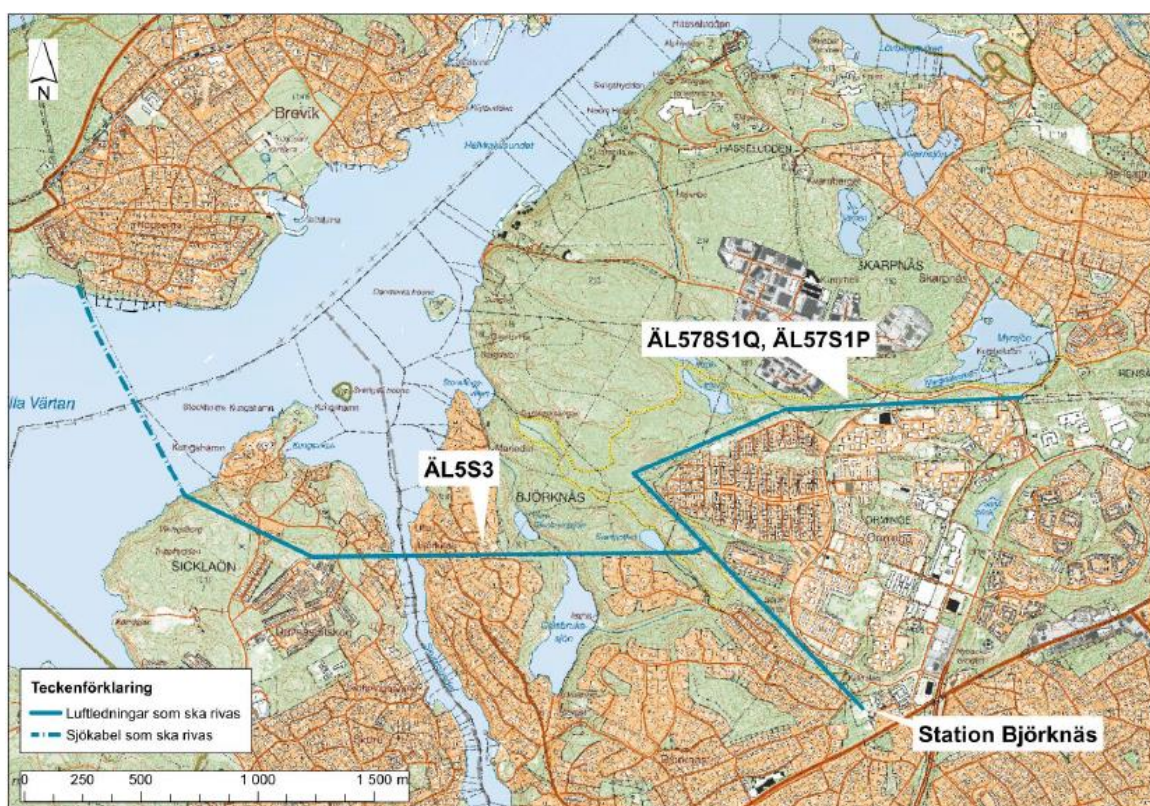
Karta 2. Ändrat förslag till Naturreservat Skarpnäs daterat 2015-09-28, som antogs.

En viktig ändring var att det gröna sambandet sydväst om Kummelbergets industriområde inte längre skulle ingå i reservatet, vilket vi påtalade och var starkt kritiska till. Förslaget till reservat antogs ändå av kommunfullmäktige, men **antagandebeslutet överklagades och upphävdes 2017-10-13** av länsstyrelsen på grund av formaliafel.

Efter upphävandet av antagandebeslutet 2017 har reservatsfrågan varit vilande i väntan på att nya detaljplaner ska utarbetas. **2018-04-10 antogs start-PM för tre detaljplaner, Volten, Pylonen och Amperen**, inom projektet Kraftledningsstråket, Orminge, med målet är att skapa byggrätter för cirka 250 bostäder och cirka 160 förskoleplatser.

Det är tydligt hur långt gångna naturreservatsplaner gång på gång får ge vika för nya exploateringsplaner på ett oacceptabelt sätt. Frågan är hur länge kommunen tänker invänta detaljplaner och förhåla bildandet av naturreservatet? Vi anser reservatet måste antas omgående. Totala ytan värdefull naturmark minskar successivt och skyddande av spridningsvägar nonchaleras. Vi finner det ytterst märkligt att kommunen å ena sidan avser avsätta naturmark för de två naturreservaten Skarpnäs och Rensättra och å andra sidan är beredd att bygga bort sambandet mellan dem, att man inte tar konsekvenserna fullt ut av reservatsbildningen. Dessutom i ett stråk i Nacka-Värmdökilen. Och att kraftledningsgatorna som spridningsvägar blockeras.

Av kartbilden nedan framgår tydligt hur kraftledningsgatorna utgör fria spridningsvägar österut och i sydostlig riktning från Skarpnäs, se *Figur 1. Principskiss före nätombyggnaden*. De griper som en klo runt den täta Orminge-bebyggelsen.



Figur 1. Principskiss före nätombyggnaden. (Ur samrådsunderlaget Stockholms Ström. Nytt elnät i Stockholmsregionen. Nya markförlagda 130 kV ledningar i Nacka kommun med anslutning till Lidingö kommun via sjökabel. Juni 2013.)

Kraftledningsgatorna har sedan Orminge planerades på 1960-talet varit en självklar gräns för bostadsbebyggelsen i Orminge och utgjort en övergångszon till Ormingeskogen. Tanken har inte varit att dessa randområden skulle bebyggas. Tvärtom anger gällande stadsplaner för detaljplaneområdena Amperen och Pylonen att marken ska användas för allmän plats, park. Detsamma gäller för del av Volten, största delen är dock inte planlagd.

En byggnation i Amperen, Volten och Pylonen anser vi är klart olämplig. I dessa områden bör istället de gröna sambanden förstärkas, naturmarken behållas och de tillfälliga infartsparkeringarna snarast avvecklas.

Kraftledningsgatorna är en resurs för den biologiska mångfalden, de ska kvarstå som naturmark

Genom avtalet mellan Nacka kommun, Stockholm Ström och Boo Energi om markförläggning av de luftburna högspänningsledningarna i Orminge kommer kommunal mark att frigöras i kraftledningsgatorna. Nackas politiker ser här en möjlighet till ekonomisk vinst och planerar för att använda marken för bostadsbyggnad, vilket vi anser man helt ska avstå ifrån.

Kraftledningsgatorna har genom studier i biologisk mångfald visat sig kunna vara livsmiljö för flera hotade växt- och djurarter, fjärilar och andra insekter. Genom den kontinuerliga röjningen hålls marken öppen eller halvöppen för blommande örter och buskar, vilket lockar insekterna. I urban miljö där ängs- eller betesmarker är en bristmiljö blir kraftledningsgatorna extra betydelsefulla. Om röjningarna upphör förändras biotopen, vilket kan bli intressant att följa. Här efterlyser vi en diskussion kring möjligheterna sedan ledningarna markförlagts.



Fotografiet är taget under en inventering av ledningsgatans växt- och djurarter.

Fotograf: Eva Grusell <https://www.svk.se/sakerhet-och-hallbarhet/hallbarhet/biologisk-mangfald/>

Det vore önskvärt att kraftledningsgatornas insektsliv inventeras, insekter är inte nämnda över huvud taget i samrådshandlingarna.

I miljöredovisningen för detaljplan Volten uppges att det finns en observation av svartpälsbi nära kraftledningsgatan i det planområdet. Svartpälsbi är rödlistad som Nära hotad. Det understryker vårt resonemang ovan om att kraftledningsgatan är viktig för den biologiska mångfalden och att den bör inventeras avseende insekter. Detta är något som görs på många andra håll, t.ex. kan nämnas att Täby kommun genom LONA-bidrag inventerat kraftledningsgator i kommunen.

Vi ser kraftledningsgatorna som en resurs i den gröna infrastrukturen, oberoende av inventerade värden. Även om NVI-inventeringen inte visar på särskilt höga naturvärden, så förbinder ledningsgatorna naturområden med varandra och utgör spridningsvägar för både växter och djur och de har ofta flera korsande stigar som används av besökare.

Kraftledningsgatorna ska inte byggas bort utan naturmarken ska tas tillvara, förstärkas och utvecklas. Kraftledningsgatorna kan bli promenadvänliga naturstråk. Man skulle kunna förbinda Lugna promenaden och Tollare naturreservat i södra Boo med Skarpnäs naturreservat i nordvästra Boo. Då börjar vi tala om grön infrastruktur! Vi efterlyser gröna visioner!

Planförslaget skulle ytterligare försvaga det gröna sambandet

Detaljplanen Amperen ligger, liksom detaljplanerna Volten och Pylonen, i ett grönt svagt samband mellan de blivande naturreservaten Skarpnäs och Rensättra, vilket också påpekas i planbeskrivningen och miljöredovisningen. Att exploatera naturmarken i detaljplaneområdet Amperen skulle ytterligare försvaga det gröna sambandet. Den kumulativa effekten av exploateringen i alla tre detaljplaneområdena Pylonen, Volten och Amperen måste beaktas.

I planbeskrivningen anges att *”Kommunen bedömer att behovet av tillkommande bostäder väger tyngre än behovet av att bevara spridningssambandet intakt.”* Vi ifrågasätter kommunens bedömning och menar att värdet av det gröna spridningssambandet måste få väga tyngre än bostadsbebyggelse. I Orminge centrum planeras en massiv utbyggnad samtidigt som det finns stora parkeringsytor i Västra Orminge som istället skulle kunna bebyggas.

I planbeskrivningen anges att *”Detaljplanen syftar även till att bibehålla områden med naturvärden och funktioner för gröna spridningssamband och rekreation.”* Det är bra att det är inskrivet som ett av syftena med detaljplanen, men vi ifrågasätter om syftet verkligen kan uppnås med nuvarande utformning.

Naturvärden och spridningssamband

Enligt naturvärdesinventeringen bedöms planområdet hysa ”visst naturvärde” och ”påtagligt naturvärde” enligt NVI-metodiken. Men även om naturvärdena på en plats inte är särskilt höga kan området ändå vara viktigt som en del i den gröna infrastrukturen. Det är bra att en NVI har gjorts liksom artskyddsutredningarna. Men vi finner det märkvärdigt att själva kraftledningsgatan inte inventerats gällande flora och insekter.

I NVI:n sägs att *”Ur ett större geografiskt perspektiv är områdets tallvärden beroende av omgivande landskap och bidrar till en fungerande spridningsbiologi för många arter. Även om*

skogslandskapet i området är starkt fragmenterat, är förekomsten av gamla träd sannolikt mycket viktig för att upprätthålla en kontinuerlig ekologisk funktion i livsmiljöer för många marginaliserade arter som är beroende av dessa ovanliga värdeelement.”

Under senare år har den gröna infrastrukturen uppmärksammas alltmer och 2015 gav regeringen ett uppdrag till landets länsstyrelser att ta fram regionala handlingsprogram för den gröna infrastrukturen. Det är bra att frågan om planens påverkan på de gröna spridningssambanden uppmärksammas i planhandlingarna.

Som vi nämnt ovan ligger planområdet i en svag del i Nacka-Värmdökilen. Området binder ihop de blivande naturreservaten Skarpnäs och Rensättra. Enligt miljöredovisningen bedöms spridningssambandet mellan Skarpnäs och Rensättra försvagas till följd av genomförandet av detaljplanen. Vidare sägs att *”De gröna spridningssambanden för gamla tall och ädellövmiljöer bedöms försvagas till följd av genomförandet av detaljplanen. Kompensationsåtgärder kan mildra den negativa påverkan på spridningsförutsättningarna för en del arter och därmed på sikt även mildra påverkan på mångfald av djur och växter samt aktuella ekosystemtjänster.”*

Om planen genomförs är det såklart viktigt att de åtgärder som föreslås för att i någon mån kompensera för förlust av grönstruktur genomförs. Det är bra att de biotopförstärkande åtgärderna kommer att säkras i markgenomförandeavtal.

Föreningarnas uppfattning är ändå att planen inte ska genomföras och att naturmarken lämnas orörd. Det gröna sambandet är redan nu så svagt att det absolut inte borde försvagas ytterligare. Vi menar att de föreslagna kompensationsåtgärderna inte kan väga upp förlusten av naturmark. Hur man än gör ersätts träd och naturmark av stora huskroppar och asfalterade ytor.

Kommentarer till utförda inventeringar

Förutom en naturvärdesinventering enligt SIS-standard, NVI, har även en fågelinventering och en inventering av kopparödla genomförts. Inventering av fåglar och kopparödla har syftat till att utreda förekomst av arter upptagna i artskyddsförordningen och om detaljplanen riskerar bryta mot artskyddsförordningen. Utredningarna kommer fram till att så inte är fallet. Boende i området kring Amperens detaljplaneområde bekräftar förekomst av ytterligare artskyddade arter som igelkott, huggorm, snok och mindre hackspett vilka alla riskerar påverkas negativt av exploateringen. Mindre hackspett uppges förekomma regelbundet i detaljplaneområdet både födosökande och revirtrummande.

Som ofta i liknande utredningar blir slutsatsen att exploateringen inte påverkar arterna negativt på så sätt att förbud enligt artskyddsförordningen utlöses även om habitatet krymper.

Naturvärdesinventeringen är utförd i november vilket visserligen är i överensstämmelse med NVI-metodiken som säger att fältinventeringar inte ska genomföras mellan december och mars.

Rent skogliga värden kan ofta erhållas vid fältbesök under senhöst men i detta fall ingår en kraftledningsgata i inventeringsområdet. Som vi skrivit tidigare är kraftledningsgator ofta intressanta och värdefulla miljöer för flora och insektsfauna och även vissa fåglar som t.ex. törnskata. Det är en stor brist att kraftledningsgatan inte inventerats. En riktad insektsinventering bör göras i kraftledningsgatan.

I planområdet förekommer martallar, tallar som står på mager mark växer långsamt och inte blir grova eller höga, men som ändå kan ha en ansevärd ålder på flera hundra år. Det förefaller som att detta missats i NVI:n och att naturvärdena skulle behöva skrivas upp.

En brist i NVI:n är att man inte säger någonting om de områden som inte fått någon naturvärdesklass. Enligt NVI-metodiken ska man kort beskriva även dessa områden och förklara varför de inte når upp i någon naturvärdesklass. Vi vill påpeka att det inte krävs mycket för att ett område ska bedömas som klass 4, visst naturvärde. Att områden med någon form av vegetation inte ens når upp till NV-klass 4 är ovanligt.

Föreningarna anser

- att Skarpnäs naturreservatet omgående ska inrättas.
- att naturmarken i kraftledningsstråket ska lämnas orörd och införlivas i Skarpnäs naturreservat.
- att naturmarken i kraftledningsstråket bör inventeras med avseende på flora och insekter.
- att det föreslagna detaljplaneområdet Amperen är olämpligt för byggnation.

Vi avstyrker förslaget till detaljplan.

För Naturskyddsföreningen i Nacka

Ronny Fors

ordförande ronny.fors@naturskyddsforeningen.se

För Boo Miljö- och Naturvänner

Kerstin Lundén

ordförande kerstin.lunden.natur@gmail.com

Kopia sänd till

Miljöenheten, Nacka kommun

miljoenheten@nacka.se

Kommunekolog Anna Herrström

anna.herrstrom@nacka.se